

リクウェイ ご利用ガイド

容量無制限・簡単・安全バックアップ

Lw

LIXWAY
リクウェイ



目次

概要・起動

リクウェイの概要.....	3
バックアップできるデータ.....	4
起動.....	5

登録・ログイン

新規登録.....	7
ログイン.....	12
パスワード再設定機能.....	14

バックアップ・データ移行

データ移行ガイド.....	21
端末登録.....	24
バックアップ設定.....	27

データ管理・保存

主な機能.....	30
端末切替.....	32
ホーム.....	33
写真 + 動画.....	34
画像.....	38
動画.....	40
音楽.....	43
システム設定.....	46
ドキュメント.....	48
連絡先.....	51
アルバム.....	55

復元・設定

復元.....	62
設定.....	69

リクウェイの概要



LIXWAY
リクウェイ

**容量無制限。
ワンコインで 安心バックアップ。**

App Store
からダウンロード

Google Play
で手に入れよう



リクウェイは、写真・動画・音声・書類・連絡先・カレンダー・設定まで、あなたの大切なデータを容量無制限で安全にクラウドへ保管できるバックアップアプリです。タップひとつでかんたんにバックアップ、機種変更や端末故障時もワンタップでスムーズに復元。

24時間365日の堅牢なセキュリティと、Wi-Fi接続時のみの自動バックアップに対応しているから、通信量を気にせず安心して使えます。

バックアップはタップするだけ、またはWi-Fi接続時のみの自動実行に対応。データは24時間365日守られ、紛失・故障・機種変更の場面でも、はやく・かんたん・確実に元どおりにできます。

バックアップできるデータ

	連絡先	画像/写真	ビデオ（動画）	音楽	書類	カレンダー	システム設定
Android	○	○	○	○	○	○	○
iOS	○	○	○			○	

アプリのインストール

▶ Android : Playストアからインストール

スマホのカメラで**右のQRコード**をスキャンするか、または下記リンクをタップすると、アプリのストア画面が表示されます。

👉 https://play.google.com/store/apps/details?id=jp.cloud_door&hl=ja&pli=1

▶ iOS : App Store からインストール

スマホのカメラで**右のQRコード**をスキャンするか、または下記リンクをタップすると、アプリのストア画面が表示されます。

👉 <https://apps.apple.com/us/app/%E3%82%AF%E3%83%A9%E3%82%A6%E3%83%89%E3%83%89%E3%82%A2/id6472430968>

※「リクウェイ」で Google Play または App Store を検索しても見つかります。ストアページからインストール／アップデートを行ってください。



3. 起動

▶ 起動画面（スプラッシュ画面）



アプリを起動すると、数秒間リクウェイ（Lixway）のロゴが表示されます。
これは「起動画面（スプラッシュ画面）」で、操作は不要です。
読み込みが完了すると、自動的にウェルカム画面へ切り替わります。

※ 表示時間は通常1～3秒程度です（端末の性能により異なります）。

※ 30秒以上表示されたままの場合は、アプリを終了して再起動するか、インターネット接続を確認のうえ、最新バージョンへの更新をお試しください。

▶ ウェルカム画面



アプリ起動後、自動的にウェルカム画面が表示されます。
ここで「ログイン」または「新規登録」を選択できます。

使い方

- ① アカウントをお持ちの方：
「ログイン」をタップし、メールアドレスとパスワードを入力してください。
- ② アカウントをお持ちでない方：
「新規登録」をタップし、情報入力画面へ進みます。

3. 新規登録

① 概要

新しいアカウントを作成し、リクウェイの各種サービスをご利用いただけます。登録完了後、ログインしてすべての機能をお使いいただけます。

② 登録前に確認事項

登録の前に、以下をご確認ください。

- 有効なキーコードを準備してください（有効期限内で未使用のもの）。
- インターネットに接続されたスマートフォンを使用してください。
- 有効で未登録のメールアドレスまたは電話番号をご用意ください。既に登録済みのものは使用できません。
- パスワードは以下の条件を満たす必要があります：

8～32文字以内／大文字・小文字・数字・記号を各1文字以上含む。

操作手順

1



サインアップ画面を開く
アプリを起動し、ウェルカム画面
で「サインアップ」をタップします。

2

① 戻る

前の画面（ウェルカム画面）へ戻ります。

② キーコード*

購入または管理者から付与されたキーコードを入力します。
半角英数字で入力し、スペースは入れないでください。
有効期限内のキーコードを使用してください。

③ お名前*

表示名を入力します（最大100文字）。
文字・数字・スペースが使用できます。記号は使用できません。

④ ご希望のメールアドレス*

有効なメールアドレスを入力してください（最大100文字）。
例: user@example.com
未登録のアドレスをご使用してください。

⑤ 電話番号*

連絡先となる電話番号を入力します。
日本国内：11桁（070／080／090から始まる）。
海外：国番号を含めて入力してください。
スペースは入れないでください。

⑥ パスワード*

ログイン時に使用するパスワードを設定します。
8～32文字以内で、大文字・小文字・数字・記号を各1文字以上含めてください。

⑦ 表示／非表示 (👁)

入力したパスワードの表示/非表示を切り替えます。

⑧ パスワード(確認用)

確認のため、もう一度パスワードを入力します。
⑥と同じ内容を入力してください。

⑨ 表示／非表示 (👁)

確認用パスワードの表示／非表示を切り替えます。

⑩ 2段階認証の送信先

認証コード（OTP）の受信方法を選択します。
・メール（メールアドレス宛）
・SMS（電話番号宛）

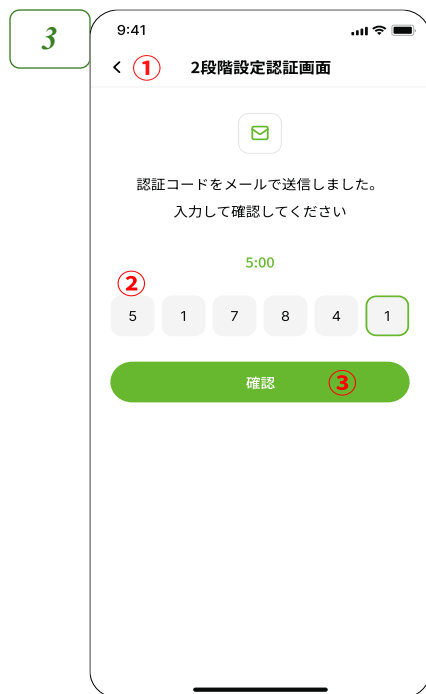
⑪ 登録

入力内容を確認し、「登録」をタップします。
システムが内容を検証し、選択した送信先に認証コード（OTP）を送信します。
自動的に認証コード入力画面へ遷移します。

⑫ ログイン

既にアカウントをお持ちの方は、こちらからログインしてください。

▶ メールで認証コードを受け取る



① 戻る

アカウント登録画面に戻り、入力内容を確認または修正します。

② 認証コード（6桁）

登録時に入力したメールアドレス宛に認証コード（OTP）が送信されます。

6桁のコードを順に入力すると、自動的に次の入力欄へカーソルが移動します。

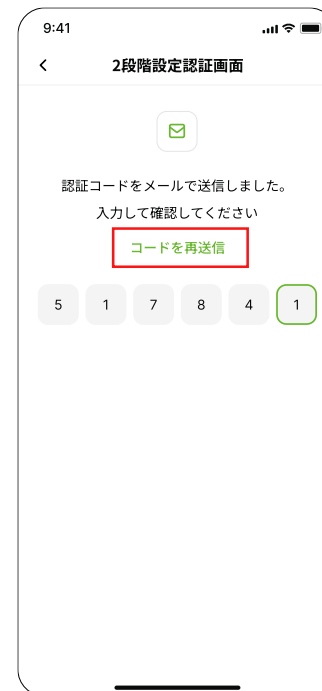
メールからコピーしたコードをそのまま貼り付けすることも可能です。

入力欄には空白や余分な文字を含めないでください。

「5:00」は認証コードの有効期限を示しています。

③ 確認

入力した認証コードを確認します。



コードを再送信

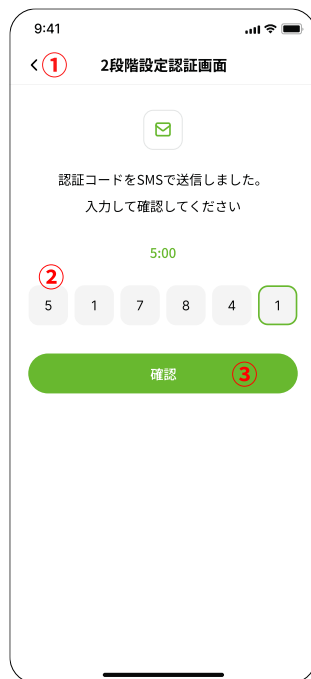
- カウントダウンが「00:00」になると、「コードを再送信」リンクが表示されます。
- タップすると、登録済みのメールアドレス宛に新しい認証コードが再送信され、カウントダウン（5:00）が再開します。
- 再送信後は、最新の認証コードのみ有効です。

注意

- ※ 認証コードは送信から5分間有効です。最新のOTPコードのみが有効です。再送信を行うたびに、以前のコードは自動的に無効になります。
- ※ 認証コードを5回連続で誤入力した場合、自動的に「アカウント登録」画面へ戻ります。再度、最初から登録を行ってください。
- ※ メールが届かない場合は、迷惑メールフォルダ（Spam / Junk Mail）をご確認ください。
- ※ それでも届かない場合は、前回送信から5分後に「再送信」ボタンをタップしてください。
- ※ 認証コードは本人確認のために使用されます。他者との共有は控えください。

▶ SMSで認証コードを受け取る

3



① 戻る

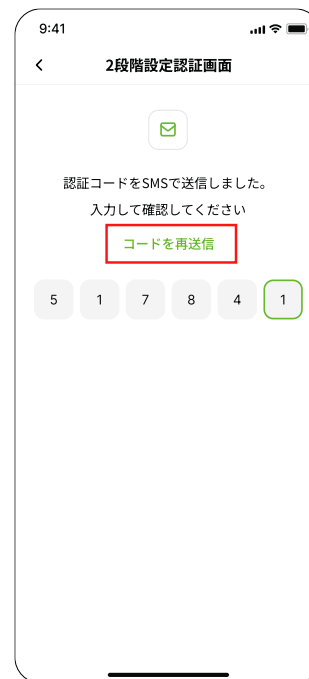
アカウント登録画面に戻り、入力内容を確認または修正します。

② 認証コード(6桁)

SMSで認証コードを送信しました。
6桁のコードを入力すると、自動的に次の入力欄へカーソルが移動します。
「5:00」は認証コードの有効期限を示します。
端末によっては、SMSに届いたコードを自動入力または貼り付け（ペースト）することも可能です。
入力時は空白や不要な文字を含めないでください。

③ 確認

入力した認証コードを確認します。



コードを再送信

- カウントダウンが **00:00** になると、リンク「コードを再送信」が表示されます。
- リンクをタップすると、新しい認証コードがSMSで送信され、カウントダウン（5:00）が再開します。
- 再送信後は、最新の認証コードのみ有効で、以前のコードは使用できません。

注意

- ※ 認証コードは送信から5分間有効です。最新のOTPコードのみが有効です。再送信を行うたびに、以前のコードは自動的に無効になります。
- ※ SMSの受信には、通信環境やキャリア（通信会社）の状況により時間がかかる場合があります。
- ※ 海外ローミング中やデータ通信制限を設定している場合、SMSを受信できないことがあります。
- ※ SMSが届かない場合は、通信状態を確認し、必要に応じて「再送信」ボタンをタップして新しいコードを取得してください。
- ※ 最新の認証コードのみが有効です。以前のコードは使用できません。
- ※ 認証コードは本人確認のために使用されます。他者との共有はお控えください。



アカウント登録完了

アカウントの登録が完了したことをユーザーに通知します。

ログインへ

「ログイン画面へ」ボタンをタップすると、ログイン画面が表示され、アプリの利用を開始できます。

アカウント登録が未完了の場合

ユーザーが登録途中で認証コード（OTP）を入力せずに中断した場合（アプリを閉じる、離脱する、確認せずに終了するなど）、システム上ではアカウントが作成されていますが、「未アクティブ（登録未完了）」として扱われます。次回、同じメールアドレスでログインを試みた際には、システムが再度OTPの入力を求め、認証完了後にアカウントが有効化されます。

ログイン

1. 概要

ログイン機能は、登録済みのメールアドレスとパスワードを使用してシステムへアクセスするための機能です。

この機能により、ユーザー認証を行い、管理機能・個人向けサービス・セキュアデータなど、システム内の各機能へ安全にアクセスできます。

適用範囲

本機能は、システムに登録済みのすべてのユーザーを対象とします。

2. 前提条件

ログインを行う前に、以下の条件を満たしていることを確認してください。

- 有効なアカウント（メールアドレスとパスワード）を保有していること。
- 利用端末が安定したインターネット接続を持っていること。
- アプリまたはブラウザが最新バージョンであること。

3. アクセス経路

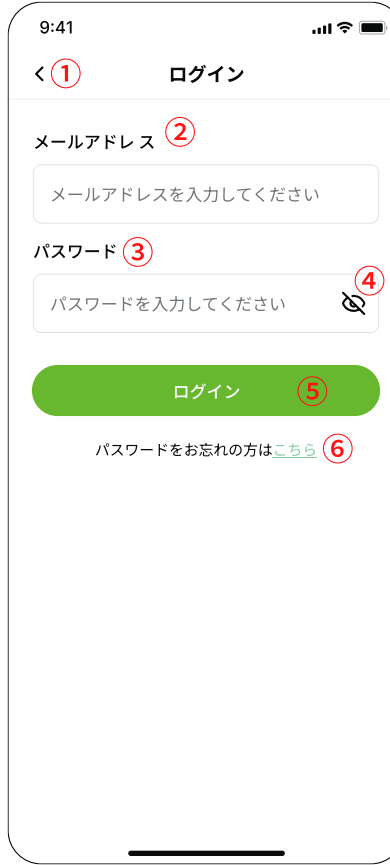
アプリ起動後、ウェルカム画面で「ログイン」ボタンをタップすると、ログイン画面に移動します。

操作手順

1



2



① 戻る（任意）

ウェルカム画面に戻ります。

② メールアドレスの入力

登録済みのメールアドレスを入力します（最大100文字）。

例：user@example.com

③ パスワードの入力

登録時のパスワードを入力します。

④ パスワードの表示/非表示（任意）

「目」アイコンをタップすると、入力中のパスワードを表示・非表示に切り替えます。

⑤ ログイン

入力内容を確認し、問題なければログインが完了します。

入力情報に誤りがある場合は、エラーメッセージが表示されます。

⑥ パスワードをお忘れの方（任意）

「こちら」をタップすると、パスワード再設定画面へ移動します。

スタート画面（ようこそ画面）から「ログイン」をタップします。

パスワード再設定

1. 概要

この機能は、登録済みアカウントのパスワードを忘れた場合に、本人確認を行い、新しいパスワードを再設定するためのものです。ユーザーが安全かつスムーズにログイン情報を復旧できるよう設計されています。

2. 前提条件

- 登録済みのユーザーであること。
- 不正アクセス防止のため、本人確認（認証プロセス）を完了していること。
- 再設定後、安全に再ログインできる環境であること

3. アクセス方法

ログイン画面から、「パスワードを忘れた方は[こちら](#)」リンクをタップします。
システムはパスワード再設定画面に遷移します。

注意

- ※ 登録済みのメールアドレスまたは電話番号が必要です。
- ※ OTPはメールまたはSMSで送信されます。受信ボックスまたは迷惑メールフォルダをご確認ください。
- ※ OTPの有効期限は5分間です。この5分間には、OTPの入力からパスワード再設定完了までの全ての手順が含まれます。
- ※ 同じOTPは一度のみ使用できます。
- ※ OTPを5回連続で誤入力すると、システムが自動的に最初の画面（認証方法選択画面）に戻ります。

操作手順

1

9:41

ログイン

メールアドレス

メールアドレスを入力してください

パスワード

パスワードを入力してください

ログイン

パスワードをお忘れの方は こちら

2

9:41

パスワード再設定

パスワードをリセットするため、認証コードの
受け取り方法を選択してください。

2段階認証の送信先 *

メール ②

確認 ③

① 戻る（任意）

操作を中止したい場合は、「戻る」をタップしてログイン画面に戻ります。

② 認証コードの受信方法を選択

- ・ システムはデフォルトで「メール」を選択しています。
- ・ 必要に応じて「SMS」に変更できます。
- ・ メール：登録済みのメールアドレス宛にコードを送信します。
- ・ SMS：登録済みの電話番号宛にコードを送信します。

③ 確認

「確認」をタップすると次の画面へ進みます。

選択した方法に応じて、メールアドレスまたは電話番号の入力画面が表示されます。

ログイン画面で、「こちら」をタップすると、パスワード再設定画面が表示されます。

▶ メールでメールでOTPを受け取る

3

The screenshot shows a mobile app interface for password reset. At the top, the status bar shows the time 9:41 and signal strength. The app header has a back arrow and a red circled '1' next to the title 'パスワード再設定'. Below the header, a message states: 'ご登録いただいたメールアドレスを入力してください。アカウント確認のため、このメールアドレスに認証コードをお送りします。'. There is a label 'メールアドレス' above a text input field. The input field contains the placeholder text 'パスワードを入力してください' and a red circled '2' at the end. Below the input field is a green button with the text '送信' and a red circled '3'.

① 戻る

前の画面（認証コード受信方法の選択画面）に戻ります。

② メールアドレス

- ・登録済みのメールアドレスを正しい形式で入力してください（最大100文字）。
- ・誤ったメールアドレスを入力した場合、OTPは送信されません。

③ 送信

入力したメール宛てに認証コード(6桁)を送信します。次の画面で入力してください。

4

① 戻る

認証コード受信方法選択画面（メール/SMS）に戻り、方法を変更できます。

② 認証コード（6桁）の入力

6桁の数字を順番に入力してください。カーソルは自動的に次の入力欄に移動します。

（ヒント）：メールからコピーする場合は、空白を含めずに直接貼り付けると自動で各欄に分割されます。「5:00」はOTPの有効時間を示します。

③ 確認

「確認」をタップして認証コードを送信します。成功すると、**パスワード再設定（新しいパスワード）**画面に遷移します。



コードを再送信

- カウントダウンが「00:00」になると、「コードを再送信」リンクが表示されます。
- タップすると、登録済みのメールアドレス宛に認証コードが再送信され、カウントダウン（5:00）が再開します。
- 再送信後は、最新の認証コードのみ有効となり、以前のコードは使用できません。

▶ SMSでOTPを受け取る

3

The screenshot shows a mobile app interface for resetting a password. At the top, the status bar shows the time 9:41 and signal strength. The app header has a back arrow, a red circle with the number 1, and the title 'パスワード再設定'. Below the header, a message reads: 'ご登録いただいた電話番号を入力してください。この電話番号にSMSで認証コードをお送りします。' (Please enter the phone number you registered. We will send the authentication code to this phone number via SMS). Under the heading '電話番号' (Phone Number), there is a text input field with the placeholder '電話番号を入力してください' and a red circle with the number 2 at its right end. Below the input field is a large green button with the text '送信' (Send) and a red circle with the number 3 at its right end.

① 戻る

認証コード受信方法選択画面（メール/SMS）に戻り、方法を変更できます。

② 電話番号の入力

11桁で、070/080/090で始まり、空白やその他の文字は含めないでください。
（国際形式）：国際番号はE.164形式で入力し、スペースを入れないでください。

③ 送信

「送信」をタップすると、6桁のOTPがSMSで送信されます。
送信が完了すると、自動的にOTP入力画面へ遷移します。

4

9:41

< ① パスコードを入力

認証コードをSMSで送信しました。
入力して確認してください

5:00

② 5 1 7 8 4 1

送信 ③

① 戻る

認証コード受信方法選択画面（Email/SMS）に戻り、方法を変更できます。

② 認証コード入力（6桁）

SMSで届いた6桁のコードを入力します。カーソルは自動で次の欄に移動します。
カウントダウン「5:00」は有効期限を示します。
OTPは1回のみ使用でき、5分後に無効となります。
SMSやメールからコピーする場合は、最初の欄に貼り付けると自動で分割入力されます。空白や不要な文字は含めないでください。

③ 送信

「送信」をタップして認証コードを確認します。



9:41

< パスコードを入力

認証コードをSMSで送信しました。
入力して確認してください

コードを再送信

5 1 7 8 4 1

コードを再送信

- カウントダウンが「00:00」になると、「コードを再送信」リンクが表示されます
- リンクをタップすると、新しい認証コードがSMSで再送信され、カウと5:00）が再開します。
- 再送信後は、最新の認証コードのみ有効となり、以前のコードは使用できません。。

9:41

＜ ① パスワードの変更

新しいパスワードを入力してください。

新しいパスワード ②

新しいパスワードを入力してください

パスワードの再入力 ④

パスワード (確認用) ⑤

確認 ⑥

① 戻る

認証コード受信方法選択画面（Email/SMS）に戻り、方法を変更できます。

② 新しいパスワード

8～32文字で、大文字・小文字・数字・記号をすべて含めてください。

③ 表示 / 非表示

タップすると、新しいパスワードを表示／非表示に切り替えられます。

④ パスワードの再入力

新しいパスワード（②）と同じ内容をもう一度入力してください。

⑤ 表示 / 非表示

タップで確認用パスワードの表示／非表示を切り替えます。

⑥ 確認

入力内容を検証し、問題がなければパスワードを更新します。

端末登録

概要

端末登録 は、1アカウントで利用できる端末を登録・切替できる機能です（上限 3 台）。

どんな時に使う？

新しいスマホやタブレットでリクウェイを使い始めるとき
旧端末から新端末へ乗り換える・追加する時
バックアップ端末としてどの機器を使うか切替えたい時

何ができる？

登録済み端末の一覧確認・選択
新規端末の追加

前提・制限

1アカウントにつき、最大3台の端末を登録できます。登録上限に達している場合は、新端末の追加できません。新しい端末を使う場合は、既存の端末の中から1台を選んで上書き。

▶ 新規端末登録

1



「+ 新規登録」ボタンをタップします。



2



① 同意する

現在の端末を新しい端末として登録する確認ポップアップが表示されます。
「同意する」をタップすると、登録が実行されます。

② キャンセル

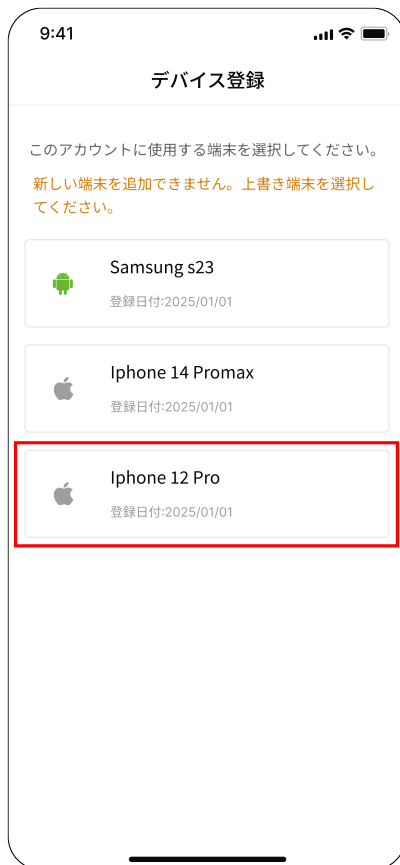
ポップアップを閉じ、登録を中止します。

⚠ 注意

1つのアカウントにつき、登録できる端末は 最大3台までです。
すでに3台登録済みの場合、「+ 新規登録」ボタンは無効化され、上書きのみ実行できます。

▶ 上書きの確認

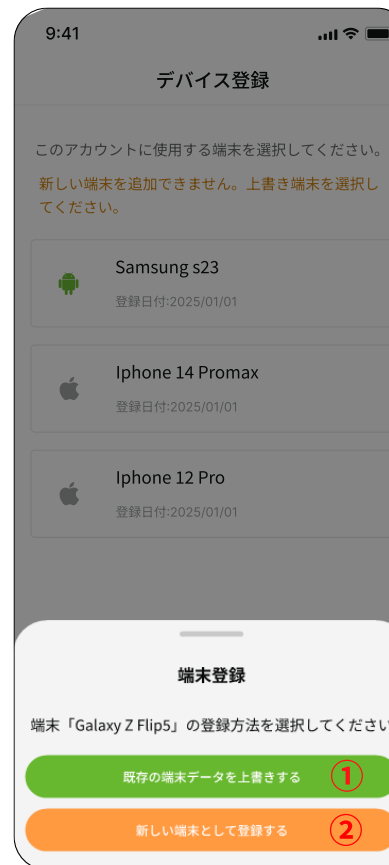
1



上書きする端末の選択

上書き対象の端末カードをタップしてください。次のステップで上書き確認ダイアログが表示されます。

2



以下の2つのオプションがあります：

- ① 既存の端末データを上書きする（青色）
→ 現在の端末のデータを、既に登録されている端末に上書きします。
- ② 新しい端末として登録する（オレンジ色）
→ 登録済みの端末のデータを削除し、現在の端末で置き換えます。

■ 既存の端末データを上書きする

3



上書き登録を選択すると、確認ダイアログが表示されます。
この画面で、上書き対象の端末と現在の端末を再度確認できます。

同意する を選択すると、上書き処理が開始されます。

- 現在使用中の端末データが、選択した端末に統合されます。
- 上書き対象の端末名が維持され、一覧上では同じ名前そのまま表示されます。
- 同一ファイル名や同一サイズのファイルが存在する場合、自動的に重複チェックが行われ、1つのみ保持されます。
- 処理完了後、上書き先の端末に統合された最新データが表示されます。

キャンセル を選択すると、処理は中止され、元の画面に戻ります。

■ 新しい端末として登録する

3



「新しい端末として登録する」を選択すると、確認ダイアログが表示されます。
この操作を実行すると、選択した端末（既存の端末）のデータはすべて削除され、
現在使用している端末が新しい端末として登録されます。

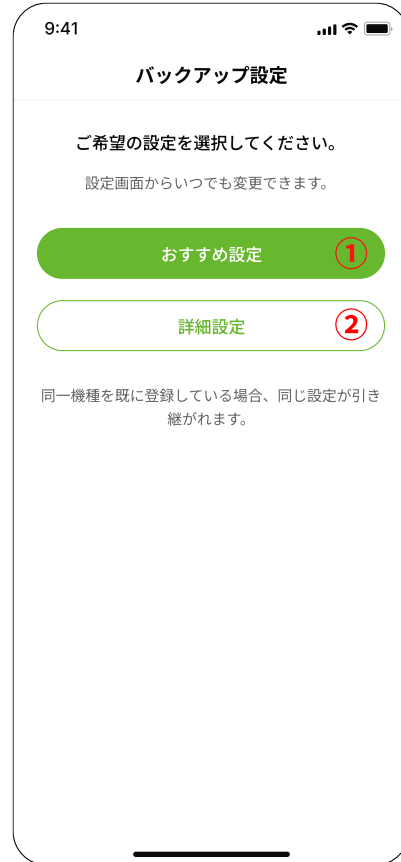
同意する を選択すると、削除と登録処理が開始されます。
既存端末のすべてのデータは削除されます。

- 現在使用中の端末が新しい端末として登録され、一覧に表示されます。
- 登録完了後、新しい端末名と登録日が反映されます。

キャンセル を選択すると、処理は中止され、元の画面に戻ります。

バックアップ設定

1



概要

ユーザーが初回バックアップ方法を選択する画面が初回バックアップ方法を選択する画面です。設定内容は後で「設定」画面からいつでも変更できます。

操作

おすすめ設定

- 安全で便利なデフォルト設定を適用します（写真・動画などへのアクセスを自動許可）。
- 細かな設定をせず、すぐにバックアップを開始したいユーザー向けです。

詳細設定

- 高度な設定画面を開き、バックアップ対象や条件を個別に選択できます。
- バックアップ内容を細かく管理したいユーザー向けです。

2



初回バックアップ設定を行う際、プライバシーポリシーに同意を確認します。

「確認」をタップ：同意して、バックアップ設定を続行する。

「キャンセル」をタップ：同意せず、設定画面へ戻る。



▶ おすすめ設定

3

操作手順

•「おすすめ設定」を選択すると、以下の権限リクエストポップアップが順に表示されます。

写真・動画：端末内の写真や動画へのアクセスおよびバックアップを許可。

連絡先：電話帳のバックアップを許可。

カレンダー：カレンダーデータのバックアップを許可。

- 各ポップアップで「許可」を選択すると、バックアップ準備が完了。
- すべての権限を許可すると、自動的にバックアップ設定が有効。

4



- 権限を拒否した場合、そのカテゴリ（例：写真、動画）はバックアップ対象外になります。
- 設定画面から権限をリセットできます。
- 「設定を変更」ボタンをタップします。→ 端末の設定画面が開きます。

▶ 詳細設定

3



この画面では、バックアップに関する詳細設定を行うことができます。

① 戻る

前の画面に戻ります。

② Wi-Fi接続時のみバックアップ

Wi-Fiに接続している時のみバックアップを実行します。
モバイルデータ通信量を節約したい場合に有効にします。

③ 自動バックアップ

毎日20時に自動でバックアップを実行します。
手動操作は不要です。

④ バックアップ通知

バックアップが完了した際に通知を表示します。

⑤ 省エネモード

充電中またはバッテリー残量が50%以上の場合のみバックアップを実行します。
。

⑥ 連絡先

連絡先データをバックアップします。

⑦ カレンダー

カレンダーデータをバックアップします。

⑧ 画像/写真

画像および写真データをバックアップします。

⑨ 動画

動画ファイルをバックアップします。

⑩ 音楽

音楽ファイルをバックアップします。

⑪ 書類

ドキュメントファイルをバックアップします。

⑫ システム設定

端末の基本設定をバックアップします。

⑬ 保存

変更内容を保存します。保存が完了すると、自動的にホーム画面へ戻ります。

注意

※ iPhone端末では、「音楽」「書類」「システム設定」のバックアップは非対応です。これらはAndroid端末でのみ利用可能です。

主な機能

メニュー

1



① ホーム画面での操作

ホーム画面右上（または左上）の「メニュー」アイコン（≡）をタップします。メニューは画面外をタップするか、左方向へスワイプすると閉じます。

② メニューの表示

メニューは画面の左側からスライド表示され、アカウント情報と主要なナビゲーション項目が一覧で表示されます。

③ ヘッダー情報（メニュー上部）

メニューの上部には「LIXWAY」のロゴと現在ログイン中のユーザーのメールアドレスが表示されます。

2



① ホーム

デフォルトブラウザを起動し、以下の外部URLにアクセスします。

② アルバム

端末にアルバムリストを表示する

③ 復元

クラウドに保存されたデータを端末に復元します。写真・動画・連絡先など、必要な項目を選択して実行できます。

④ 設定

バックアップ設定、アカウント情報、通知設定、アプリ設定など、詳細な設定を行います。

⑤ ログアウト

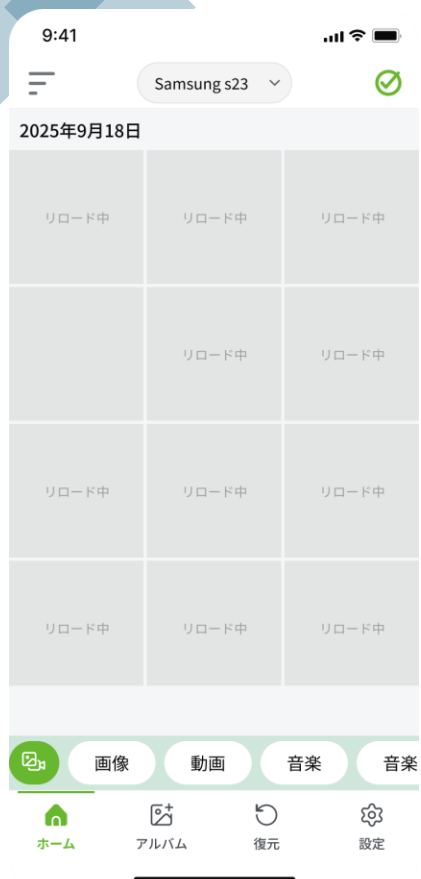
現在のアカウントからログアウトします。次回利用時は再ログインが必要です。

⑥ LIXWAY.com

デフォルトのブラウザを起動し、以下の外部URLにアクセスしてください：

https://secret.linple.jp/limited_user/secret_pass?vpc_type=allow&sp=lixwaycom

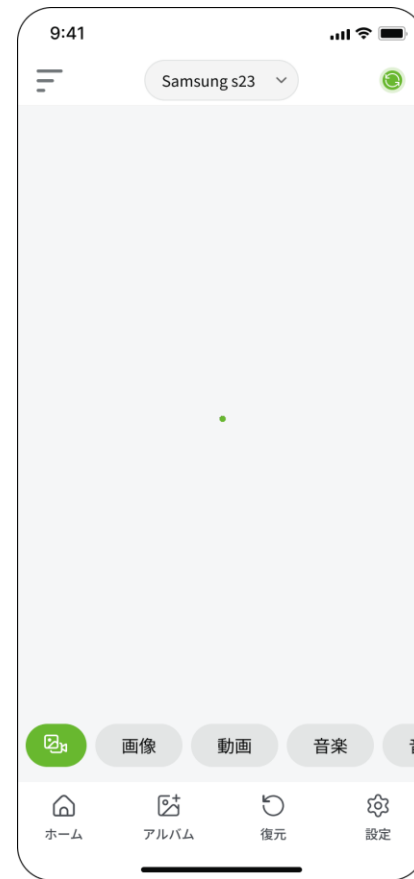
画面状態



インターネット接続が遅い場合
の表示



端末にデータがない場合の表示



ローディングの表示



インターネットに接続できない場
合の表示

端末切替

一覧で表示する端末のデータを切り替える機能です。

目的：同一アカウント内の複数の端末間を切り替え、各端末でバックアップされたデータを表示できるようにします。

1



① 端末セレクトターをタップ

2



② 端末リストから選択

表示された端末リストから、確認したい端末をタップします。
選択中の端末には ✓ マークが表示されます。
選択した端末のデータ（写真・動画など）が表示され、内容が更新されます。

注意

※ 表示するには、対象端末が登録済みで、バックアップデータが存在する必要があります。
※ 端末Aでバックアップを実行中に端末Bへ切り替えた場合、表示内容のみが変更され、バックアップ処理は端末Aで継続します。
※ バックアップまたはデータ移行の処理中にアプリを終了した場合、処理は一時的に停止します。
再度アプリを起動すると、自動的に前回の続きから再開します。
処理が完了するまでは、できるだけアプリを閉じずにお待ちください。

バックアップ

概要

バックアップ進行画面では、現在実行中のバックアップ状況をリアルタイムで確認できます。
この画面では、各データ種別の進捗、全体の進行率、完了／エラー状態などを視覚的に確認できます。

1



画面右上の**ステータスアイコン**
をタップします。

2





データ種別カード

各カードは、移行対象のデータ種別を表します。
例：画像／動画／連絡先 など
カード上には以下の情報が表示されます。

- **件数**
例：49 / 261 画像
→ 49件が処理済み、合計261件の画像があります。
- **進行バー**
データ移行の進み具合を色で視覚的に表示します。
- **% 表示**
例：18%
→ データ移行の完了率を示します。

アイコンの意味

-  バックアップ進行中。
-  バックアップは完了済み。

ホーム

ホーム画面です。

選択中の端末に保存されているデータ（写真＋動画、写真のみ、動画のみ、音声、ドキュメント、カレンダー、設定）が作成日に一覧表示されます。

よく使う操作

タップ：項目の閲覧・再生

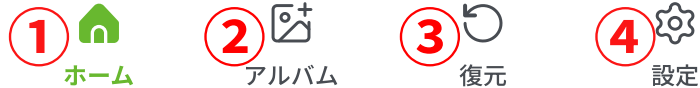
長押し：複数選択モード（ダウンロード／削除 など）

プルして更新：最新の状態に更新

端末切替：登録済みアカウントの他端末データを表示

メモ：上書き済みの端末は名前が表示されず、統合後のデータとして一覧に反映されます

ボトムナビゲーション



① ホーム

これは、バックアップされたデータを一覧表示するメイン画面

② アルバム

個人アルバムを管理

③ 復元

データを復元

④ 設定

アプリの設定を変更

状態

選択中:

アイコンと文字はブランドカラーの青で表示。

現在選択されているタブを示すため、上部に小さなラインが表示されます。

未選択:

アイコンは濃いグレーで表示され、文字はそれより薄いグレーで表示されます。

操作

1回タップ: 対応するタブに切り替わります。

写真＋動画

概要

写真と動画をまとめて表示。日付ごとに自動グループ化され、最新の日付から確認可能。

目的

- ・思い出を日付順ですぐに確認
- ・アイテムを選択・プレビュー・管理

ポイント

最新コンテンツは常に上部に表示
スクロールで過去の日付も閲覧可能
写真と動画は同一タイムライン上で表示

アクセス方法

方法1: ホーム画面 → 「写真・動画」をタップします。





方法2: メニュー → ホーム → 「写真・動画」をタップします。





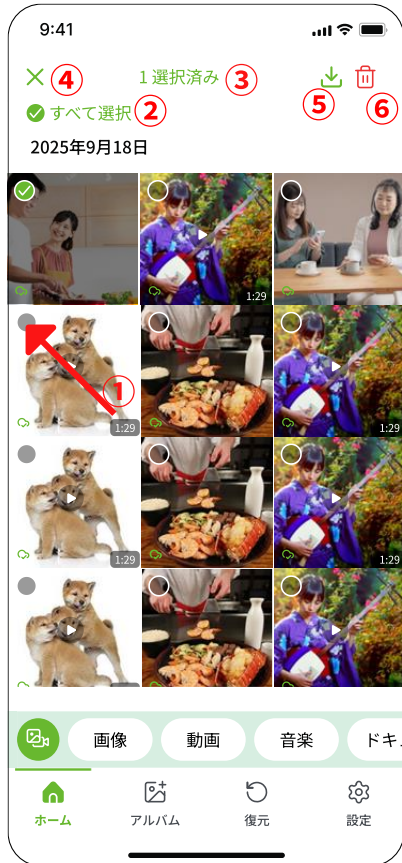
各写真／動画は撮影日ごとにグループ表示されます。
サムネイルを約1秒間長押しすると、選択モードに切り替わります。
サムネイルをタップすると、詳細画面が表示されます。

バックアップ全体の進行状態

-  バックアップファイルの確認中
-  バックアップ中
-  一時停止中
-  完了

全体のバックアップ状態

-  未バックアップ
-  バックアップ中
-  エラー
-  完了



主な操作

① 選択 / 解除

写真をタップして選択または選択解除します。
選択中のアイテムには角に✓が表示されます。
スワイプしても選択状態は保持されます。

② すべて選択

「すべて選択」をタップすると、表示中の項目をすべて選択します。

③ 選択数の表示

選択した件数が「N項目を選択済み」として表示されます。

④ 選択モードの解除

画面左上の×をタップすると、選択モードを終了します。

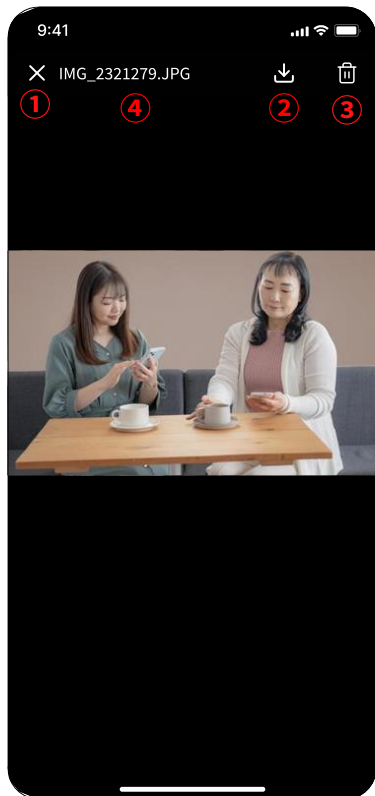
⑤ ダウンロード

選択した写真・動画を端末に保存します。

⑥ 削除

選択した写真・動画をクラウドから削除します。

写真詳細画面の操作



① 閉じる

現在の画面を閉じ、写真一覧（グリッド）に戻ります。

② ダウンロード

表示中の写真を端末のライブラリに保存します。

③ 削除

クラウド上の写真のみ削除します。端末内の元データには影響しません。

ファイル情報の確認



④ ファイル名をタップ

画面下部にファイル情報パネルが表示されます。パネルには以下の情報が含まれます：写真名、バックアップ日、ファイルサイズ

⑤ スワイプ操作

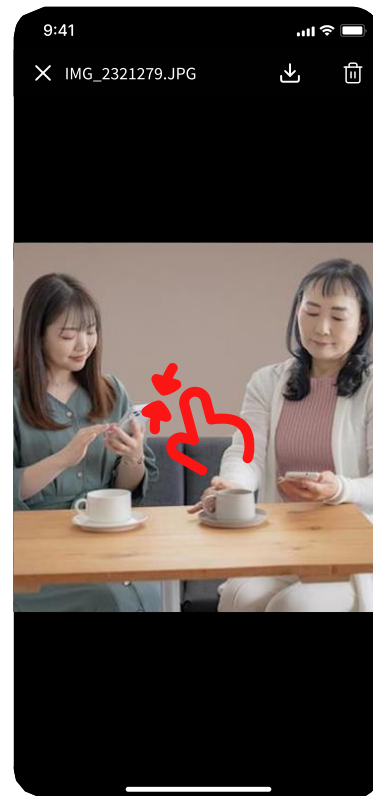
左にスワイプすると、次の写真に移動します。
右にスワイプすると、前の写真に移動します。

拡大表示



2本の指を外側に広げる：
ズームイン（拡大）

写真を縮小する



2本の指を内側に寄せる：
ズームアウト（縮小）

注意

ダウンロードおよび削除は、バックアップ済みの写真でのみ実行できます。

写真を表示中に他の操作（ダウンロードなど）を行った場合、処理完了後に自動的に更新されます。

画像

概要

端末内の写真が自動的にクラウドへバックアップされます。
バックアップ済みの写真を日付順に一覧で確認できます。

目的

撮影した写真を日付順ですばやく確認できます。
必要に応じてプレビュー・ダウンロード・削除・管理を行うことができます。

ポイント

- 最新の日付の写真が上部に表示されます。
- 一覧はスワイプ操作で過去の写真にさかのぼって閲覧できます。
- 写真は自動的にバックアップ対象となり、手動アップロードは不要です。

以下のファイル形式がバックアップ対象となります。

.jpeg, .jpg, .png, .gif, .bmp, .heif, .heic, .ico, .webp, .tif, .tiff, .avif, .jpe, .jfif, .ai, .jif, .cr2, .nef, .arw, .raf, .rw2, .dng。

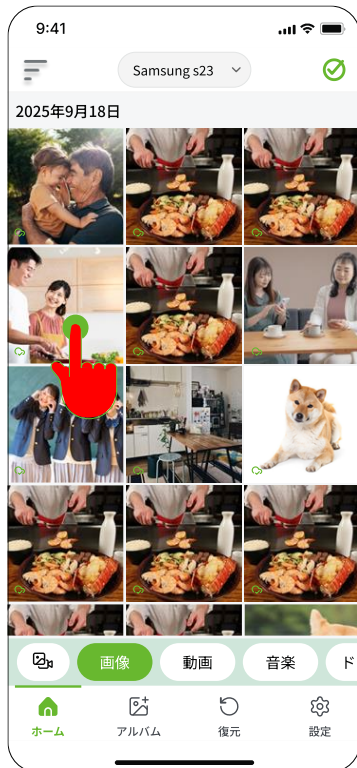
アクセス方法

方法1： ホーム画面 → 「写真」をタップします。

方法2： メニュー → ホーム → 「写真」をタップします。



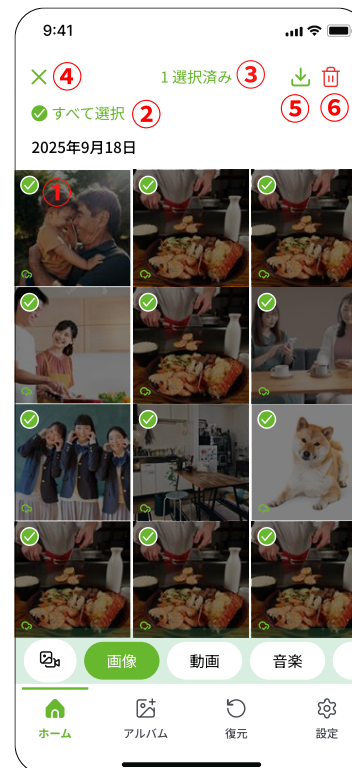
1



任意のサムネイルを約1秒間長押しすると、選択モードに切り替わります。



2



主な操作

① 選択 / 解除

写真をタップして選択または選択解除します。選択中の写真には角に✓が表示されます。スワイプしても選択状態は保持されます。

② すべて選択

「すべて選択」をタップすると、表示中の写真をすべて選択します。

③ 選択数の表示

選択した枚数が「N枚を選択済み」として表示されます。

④ 選択モードの解除

画面左上の×をタップすると、選択モードを終了します。

⑤ ダウンロード

選択した写真を端末に保存します。

⑥ 削除

選択した写真をクラウドから削除します。

バックアップ全体の進行状態

全体のバックアップ状態

	バックアップファイルの確認中		未バックアップ
	バックアップ中		バックアップ中
	一時停止中		エラー
	完了		完了

動画

概要

「動画」タブでは、端末内の動画が **自動的にクラウドへバックアップ** され、バックアップ済みの動画を日付順に一覧で確認できます。

目的

撮影した動画を日付順にすばやく確認し、必要に応じて再生・ダウンロード・削除・管理を行うことができます。

ポイント

- 最新の日付の動画が上部に表示されます。
- 覧はスワイプ操作で過去の動画にさかのぼって閲覧できます。
- 動画は自動的にバックアップ対象となり、手動アップロードは不要です。

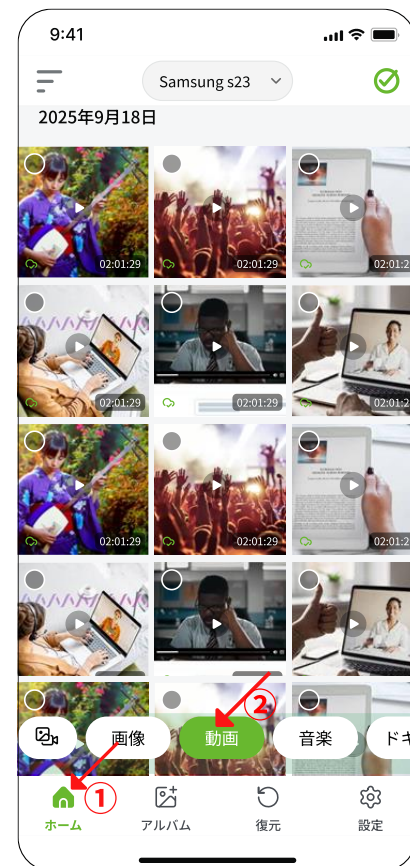
以下のファイル形式がバックアップ対象となります。

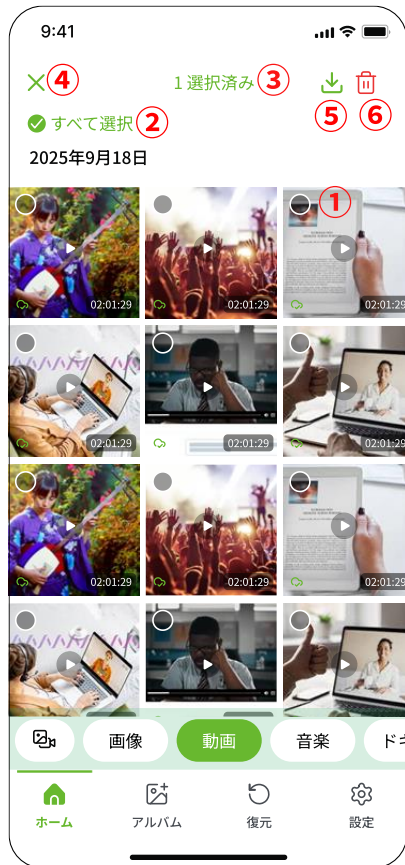
m4v, 3g2, mp4, mpg, mpeg, webm, ogv, mov, qt, avi, wmv, mkv, flv, 3gp

アクセス方法

方法1： ホーム画面 → 「動画」をタップします。

方法2： メニュー → ホーム → 「動画」をタップします。





主な操作（動画）

① 選択 / 解除

動画をタップして選択または選択解除します。
選択中の動画には角に✓が表示されます。
スワイプしても選択状態は保持されます。

② すべて選択

「すべて選択」をタップすると、表示中の動画をすべて選択します。

③ 選択数の表示

選択した件数が「N件を選択済み」として表示されます。

④ 選択モードの解除

画面左上のXをタップすると、選択モードを終了します。

⑤ ダウンロード

選択した動画を端末に保存します。

⑥ 削除

選択した動画をクラウドから削除します。

注意

- ※ 動画ファイルはサイズが大きいため、バックアップや再生に時間がかかる場合があります。
- ※ バックアップが完了していない動画はダウンロードや削除ができません。

動画詳細

各動画のサムネイルをタップすると、詳細画面が表示され



コントロールバーが非表示の場合、画面をタップすると再表示されます。

上部ツールバー

① 戻る

動画一覧画面に戻ります。

③ ダウンロード

動画を端末のライブラリに保存します。

④ 削除

動画をクラウドから削除します（端末上の元データには影響しません）。

再生エリアとコントロール

⑥ シークバー

ドラッグして再生位置を移動します。

⑦ 再生 / 一時停止

タップで再生または一時停止します。

⑧ 10秒戻る

1回タップで10秒戻ります（長押しで連続スキップ可能）。

⑨ 10秒進む

1回タップで10秒進みます。

⑩ 音量 / ミュート

タップで音のON/OFFを切り替えます。
システムの音量ボタンでも調整可能です。

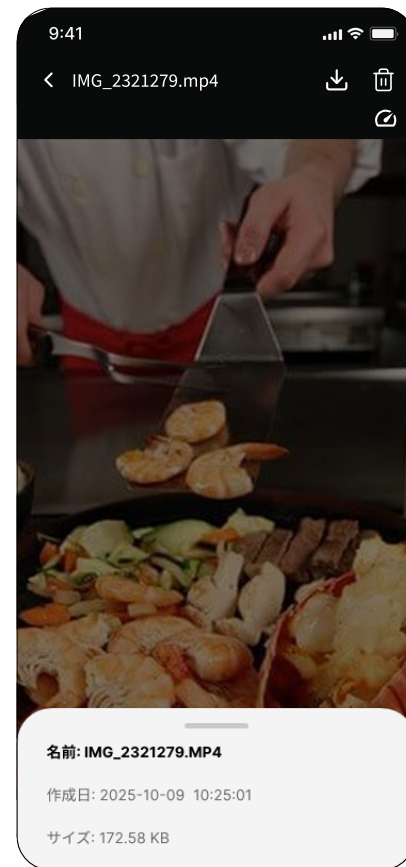
⑪ 経過 / 総再生時間

表示形式: MM:SS / MM:SS または HH:MM:SS（長尺動画の場合）

⑫ 全画面

タップで全画面モードの切り替えを行います。

※ 自動回転が有効な場合は横向き表示になります。



② ファイル名

タップすると動画の詳細情報が表示されます。

ファイル名、バックアップ日、ファイルサイズ



⑤ 再生速度

タップすると速度メニューが開きます。

利用可能な速度: 0.25× / 0.5× / 0.75× / 1.0×（既定） / 1.25× / 1.5× / 2.0×

音楽

概要

「音楽」タブでは、端末内の音楽ファイルが自動的にクラウドへバックアップされます。
バックアップ済みの音楽を日付順に一覧で表示。

目的

最新の日付の音楽が上部に表示されます。

一覧はスワイプ操作で過去の音楽にさかのぼって閲覧できます。
音楽の自動バックアップは Android 端末のみ対応です。

ポイント

最新の日付の音楽が上部に表示されます。

一覧はスワイプ操作で過去の音楽にさかのぼって閲覧できます。
音楽の自動バックアップは Android 端末のみ対応 です。

以下のファイル形式がバックアップ対象となります。

.mp3 / .flac / .aac / .ogg / .wma / .m4a / .opus / .wav / .ape / .mka

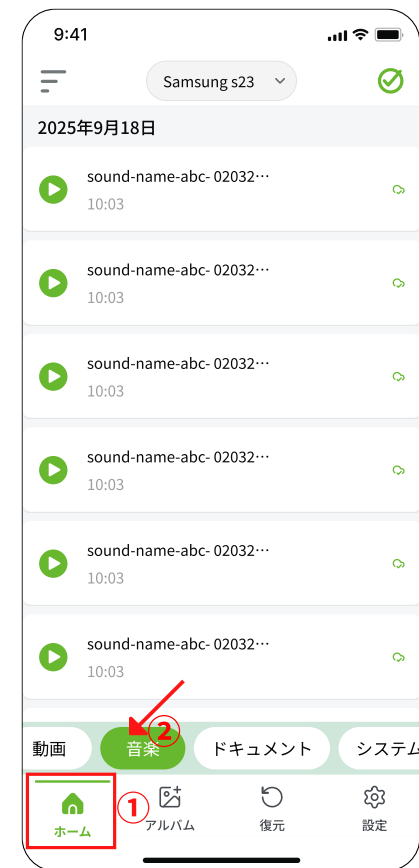
アクセス方法

方法1： ホーム画面を開き、上部のタブを左右にスワイプして「音楽」をタップします。

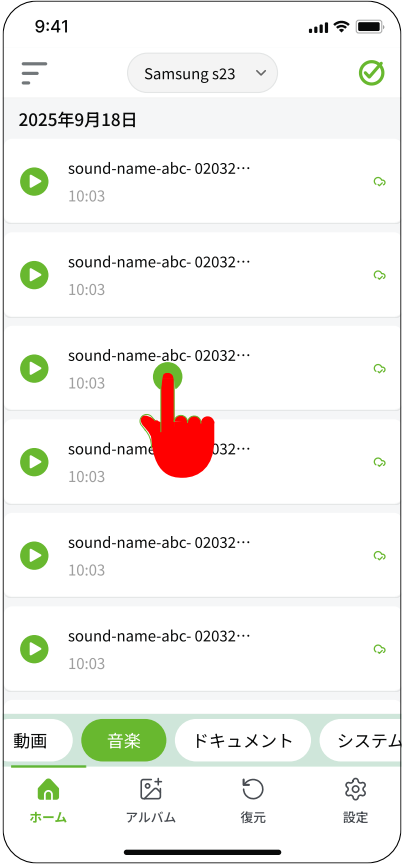
方法2： メニュー → ホーム → タブを左右にスワイプして「音楽」をタップします。

注意:

タブが多い場合、すべての項目が一度に表示されないことがあります。
その場合は左右にスワイプして目的のタブを探してください。



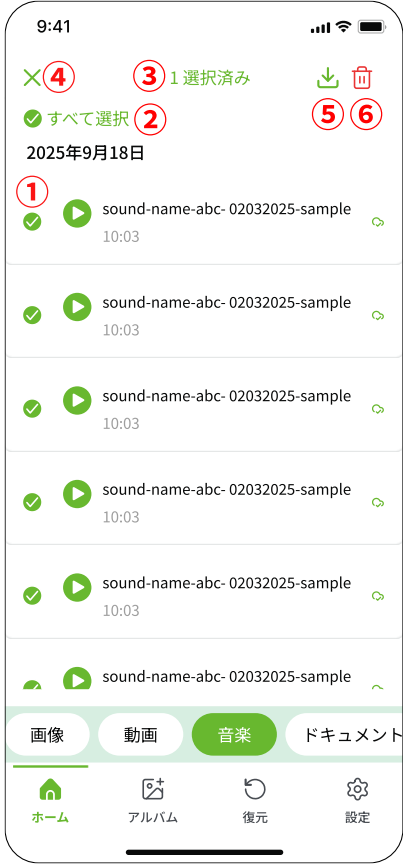
1



各音楽ファイルは、追加日ごとにグループ化されて表示されます。
任意の曲を 約1秒間長押しすると、選択モードに切り替わります。
曲名をタップすると、再生画面（詳細画面）が表示されます。



2



主な操作

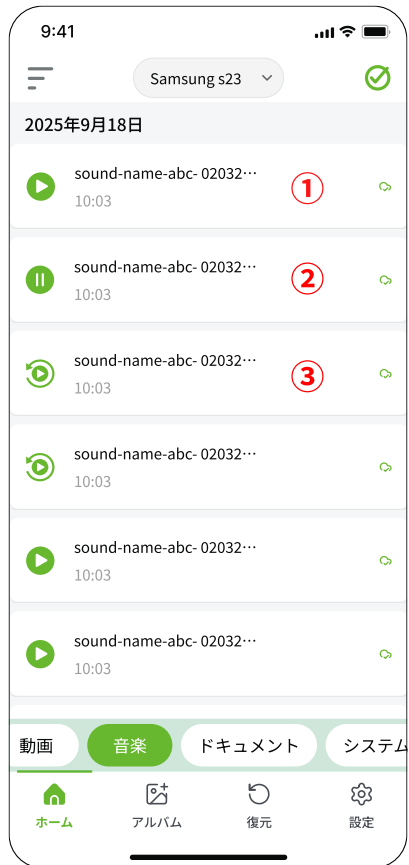
- ① 選択 / 解除**
音楽をタップして選択または選択解除します。
選択中の音楽には角に✓が表示されます。
スワイプしても選択状態は保持されます。
- ② すべて選択**
「すべて選択」をタップすると、表示中の音楽をすべて選択します。
- ③ 選択数の表示**
選択した音楽の数が「N曲を選択済み」として表示されます。
- ④ 選択モードの解除**
画面左上の×をタップすると、選択モードを終了します。
- ⑤ ダウンロード**
選択した音楽を端末に保存します。
- ⑥ 削除**
選択した音楽をクラウドから削除します。

バックアップ全体の進行状態


全体のバックアップ状態


- | | |
|----------------|---------|
| バックアップファイルの確認中 | 未バックアップ |
| バックアップ中 | バックアップ中 |
| 一時停止中 | エラー |
| 完了 | 完了 |


リスト



ファイル名：sound-name-abc-02032...
録音時間を下部に表示（例：10:03）。
左側に状態アイコンを表示：

 をタップ：音楽を再生。

 をタップ：再生を一時停止。

 をタップ：リプレイ（再生の繰り返し）

上下にスワイプ：リストをスクロール。
プルダウンして更新：新しい変更がある場合、リストを再読み込み。

システム設定

概要

「システム設定」タブでは、端末のシステム関連情報（音量・明るさ・壁紙・通知音など）が自動的にクラウドへバックアップされます。バックアップ履歴は日付ごとに一覧で確認できます。

目的

端末の設定を日付別に確認し、必要に応じて表示・削除・管理できます。

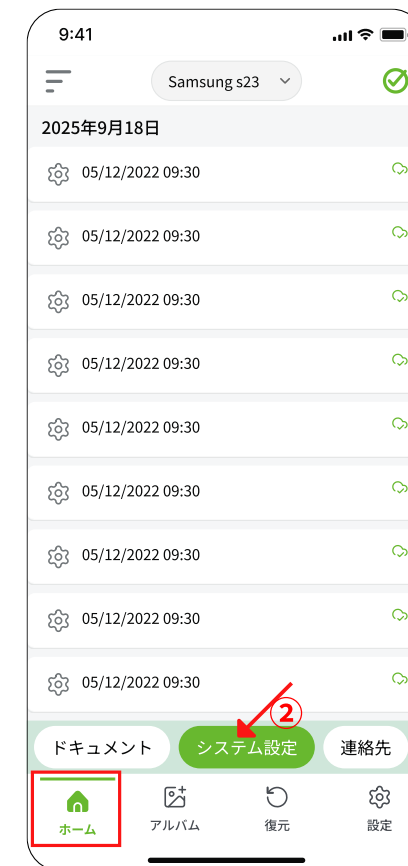
ポイント

- 最新の日付のバックアップが上部に表示されます。
- 一覧はスワイプ操作で過去の設定にさかのぼって閲覧できます。
- システム設定の自動バックアップはAndroid端末のみ対応です。

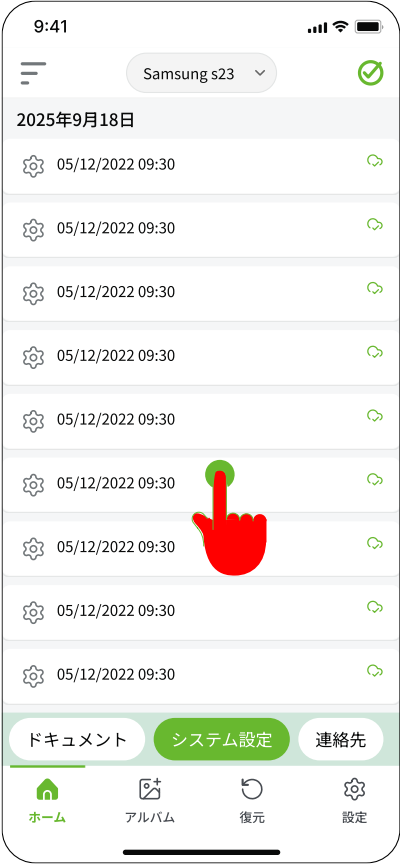
アクセス方法

方法1：ホーム画面 → 「システム設定」をタップします。

方法2：メニュー → ホーム → 「システム設定」をタップします。



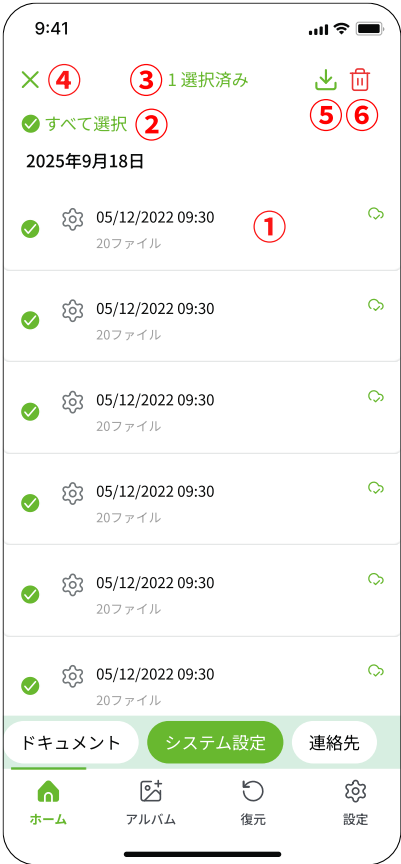
1



- 約1秒間長押しすると、選択モードに切り替わります。
- スワイプで一覧をスクロールできます。



2



① 設定項目の表示

バックアップ対象となる設定項目（例：明るさ、音量、壁紙など）が一覧で表示されます。
各項目は表示のみであり、編集することはできません。

② すべて選択

表示されているすべてのバックアップを選択するには、「すべて選択」をクリックします。

③ 選択数の表示

選択したバックアップの数が「N件を選択済み」として表示されます。

④ 選択モードの解除

画面左上の×をタップすると、選択モードを終了します。

⑤ ダウンロード

選択したシステム設定のバックアップデータを端末に保存します。

⑥ 削除

選択したバックアップデータをクラウドから削除します。

バックアップ全体の進行状態

全体のバックアップ状態

 バックアップファイルの確認中	 未バックアップ
 バックアップ中	 バックアップ中
 一時停止中	 エラー
 完了	 完了

ドキュメント

概要

「ドキュメント」タブでは、端末内の PDF・Word・Excel,... などのファイルが自動的にクラウドへバックアップされ、日付ごとに一覧で表示されます。

目的

保存した文書を日付順にすばやく確認し、必要に応じてダウンロード・削除・復元などの管理を行うことができます。

ポイント

最新の日付のドキュメントが上部に表示されます。

スワイプ操作で過去のドキュメントをさかのぼって閲覧できます。

iPhoneではバックアップはできませんが、クラウド上のドキュメントを閲覧することは可能です。

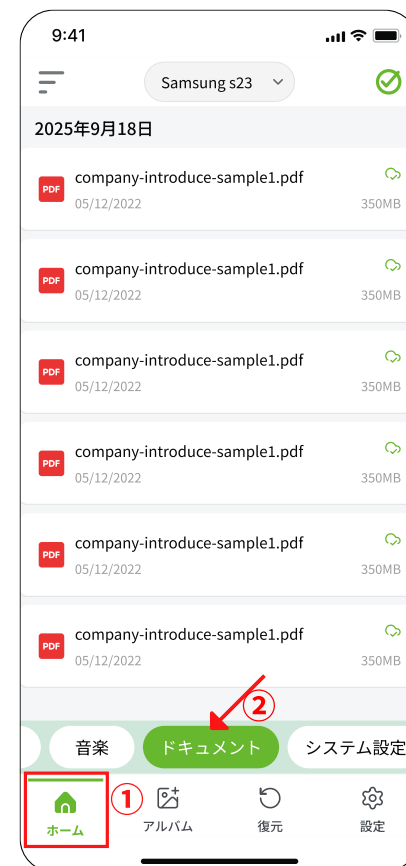
以下のファイル形式がバックアップ対象となります。

.pdf / .doc / .docx / .csv / .xls / .xlsx / .ppt / .pptx / .txt / .ods / .epub / .mobi / .odt / .odp

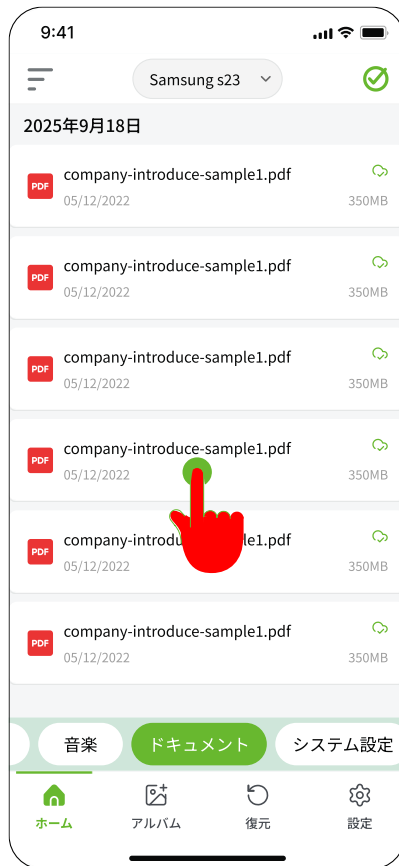
アクセス方法

方法1: ホーム画面 → 「ドキュメント」タブを選択

方法2: メニュー → ホーム → 「ドキュメント」タブを選択

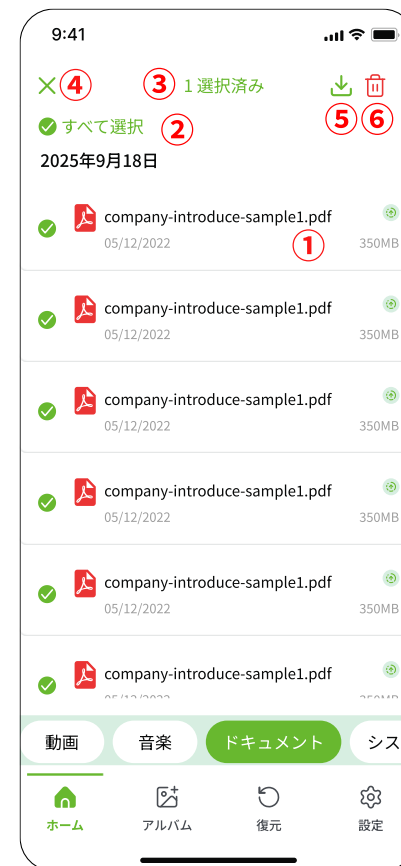


1



- 各ドキュメントは作成日ごとにグループ化され、ファイル名・バックアップ日時・ファイルサイズが表示されます。
- 約1秒間長押しすると、選択モードに切り替わります。
- スワイプで一覧をスクロールできます。

2



主な操作

① 選択 / 解除

任意のドキュメントをタップして、選択または選択解除します。
選択中のドキュメントには角に✓が表示されます。
スワイプで一覧をスクロールすることができます。

② すべて選択

「すべて選択」をタップすると、表示中のすべてのドキュメントを選択します。

③ 選択数の表示

選択したドキュメントの数が「N件を選択済み」として表示されます。

④ 選択モードの解除

画面左上の×をタップすると、選択モードを終了します。

⑤ ダウンロード

選択したドキュメントを端末に保存します。

⑥ 削除

選択したドキュメントをクラウドから削除します。

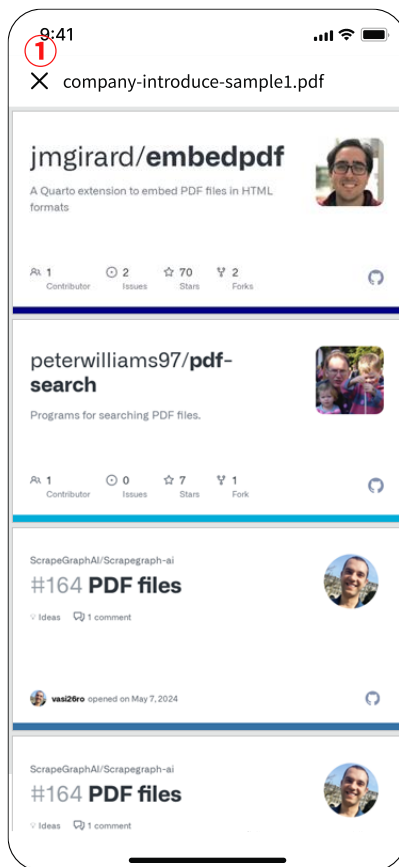
バックアップ全体の進行状態

- ⚙️ バックアップファイルの確認中
- ☁️ バックアップ中
- ⏸️ 一時停止中
- ✅ 完了

全体のバックアップ状態

- ❌ 未バックアップ
- 🔄 バックアップ中
- ❗ エラー
- ✅ 完了

3



ドキュメント詳細

- ドキュメント一覧で閲覧したいファイルをタップします。
- ドキュメント詳細画面が開き、プレビュー内容が表示されます。
- 閲覧を終了するには、左上の「X」をタップします。

一部のドキュメント（特殊な拡張子や暗号化されたファイルなど）は、アプリ内でプレビューできない場合があります。その場合は、端末にダウンロードしてから、対応アプリで開いてください。

連絡先

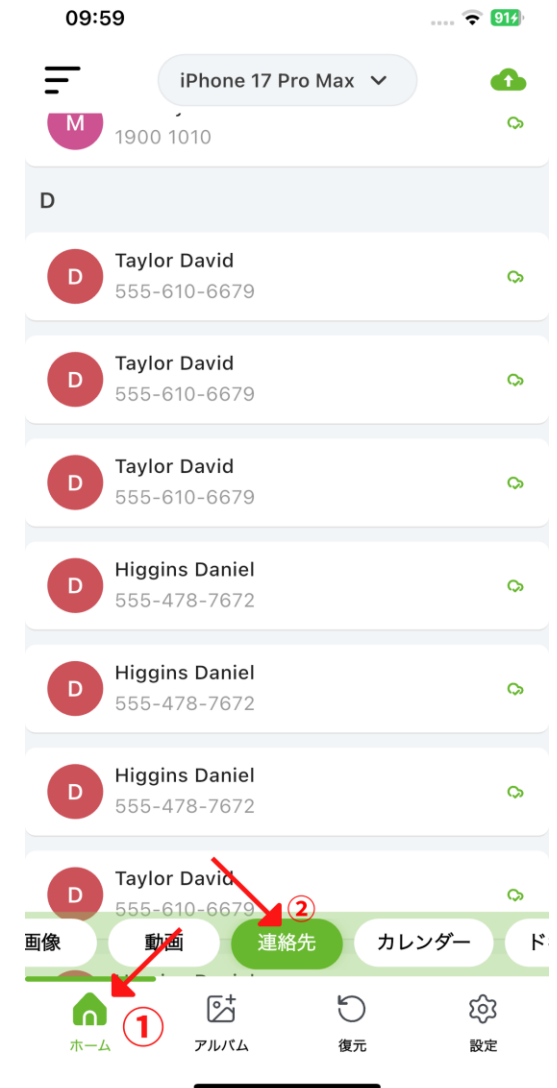
バックアップされた連絡先がすべて画面に表示され、国際的な基準に従って整理されます。

- ラテン文字を使用する名前の場合： アルファベット順（A-Z）で表示されます。
- クイック検索のための自動グループ化： 名前の頭文字に基づいて自動的にグループ分けされます。
- ラテン文字を使用しない名前の場合（例：あ / か / さ / た / な...）： すべてのデバイスで一貫した検索と表示を確実にするため、システムは標準のソート規則に従って分類します。

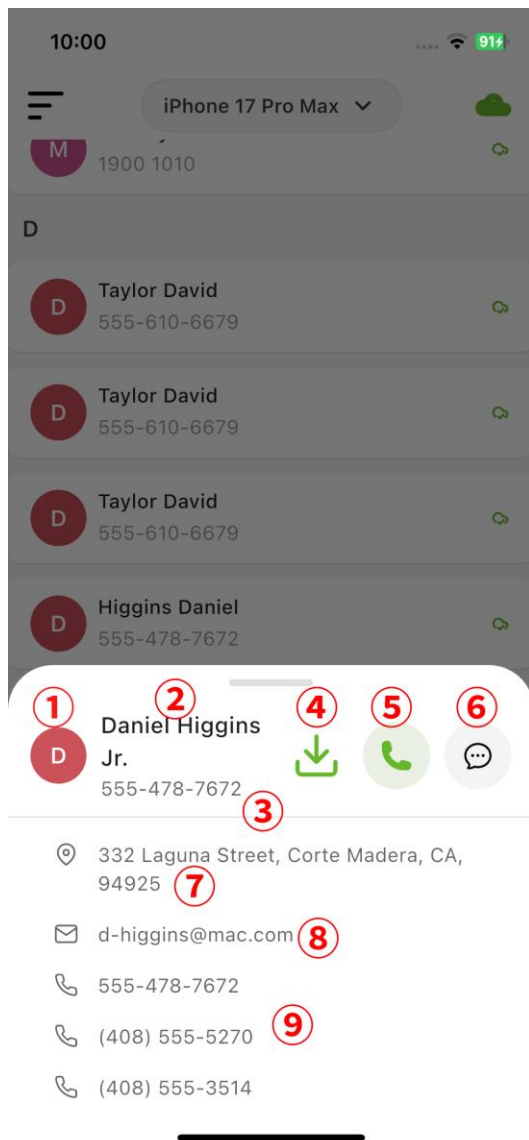
アクセス方法

- 方法 ①：ホーム画面 → 「連絡先」をタップします。
- 方法 ②：メニュー → ホーム → 「連絡先」をタップします。

バックアップ全体の進行状態	全体のバックアップ状態
 バックアップファイルの確認中	 未バックアップ
 バックアップ中	 バックアップ中
 一時停止中	 エラー
 完了	 完了



▶ 連絡先の詳細



ユーザーが連絡先一覧から特定の連絡先を選択すると、詳細画面が表示され、以下の情報および操作が利用できます。

① アバター

連絡先の頭文字または登録されているプロフィール画像が表示され、素早く識別できます。

② 連絡先名

連絡先の氏名が表示されます。

③ メイン電話番号

連絡先のデフォルトの電話番号が表示されます。

④ ダウンロード／復元ボタン

バックアップまたは同期データから連絡先を復元する際に使用します。

⑤ 発信ボタン

タップすると、メイン電話番号にすぐ発信できます。

⑥ SMS送信ボタン

タップすると、メッセージアプリが起動し、SMSを送信できます。

⑦ 住所

連絡先の住所が表示されます。

⑧ メールアドレス

登録されているメールアドレスが表示されます。

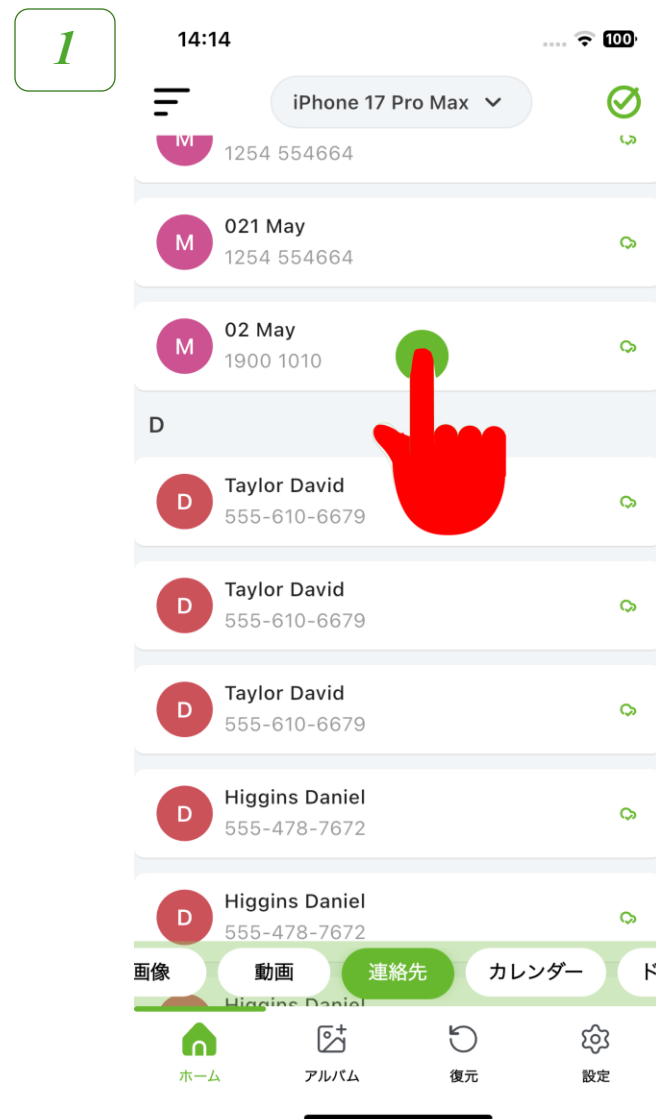
⑨ その他の電話番号

自宅、勤務先など、追加の電話番号が表示されます。

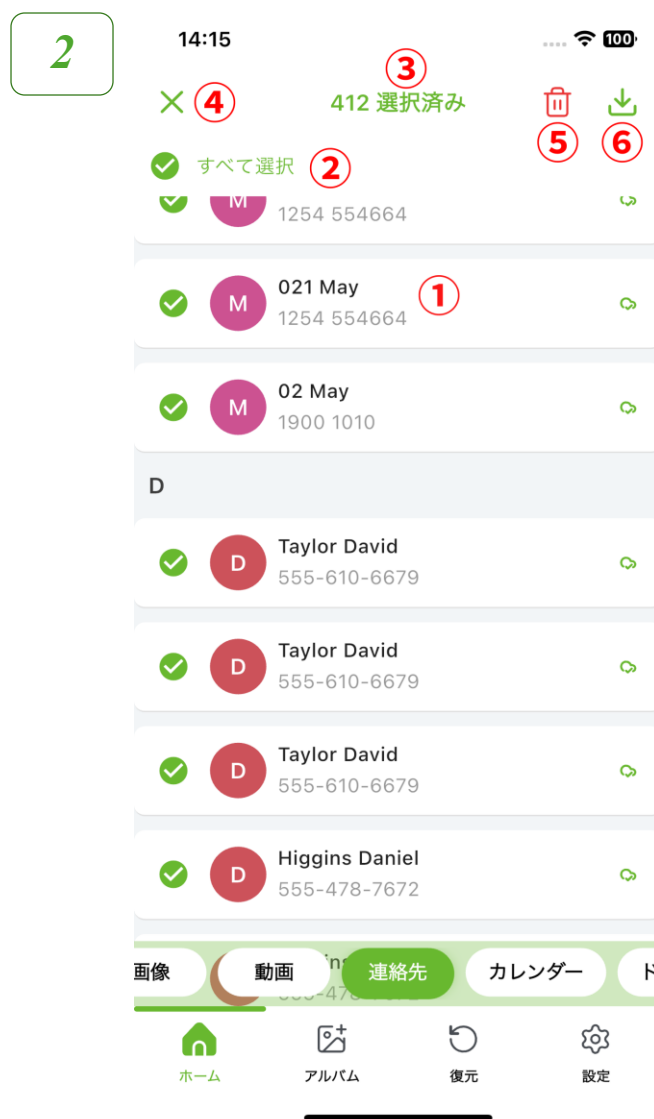
⑩ 閉じる

詳細ウィンドウ上部を下方方向にスワイプするか、ウィンドウ外をタップすることで閉じることができます。

▶ 一括操作



約1秒間長押しすると、選択モードに切り替わります。



主な操作

① 選択 / 解除

任意の連絡先バックアップをタップして、選択または選択解除します。
選択中のバックアップには角に✓が表示されます。
スワイプで一覧をスクロールすることができます。

② すべて選択

「すべて選択」をタップすると、表示中のすべてのバックアップを選択します。

③ 選択数の表示

選択したバックアップの数が「N件を選択済み」として表示されます。

④ 選択モードの解除

画面左上の×をタップすると、選択モードを終了します。

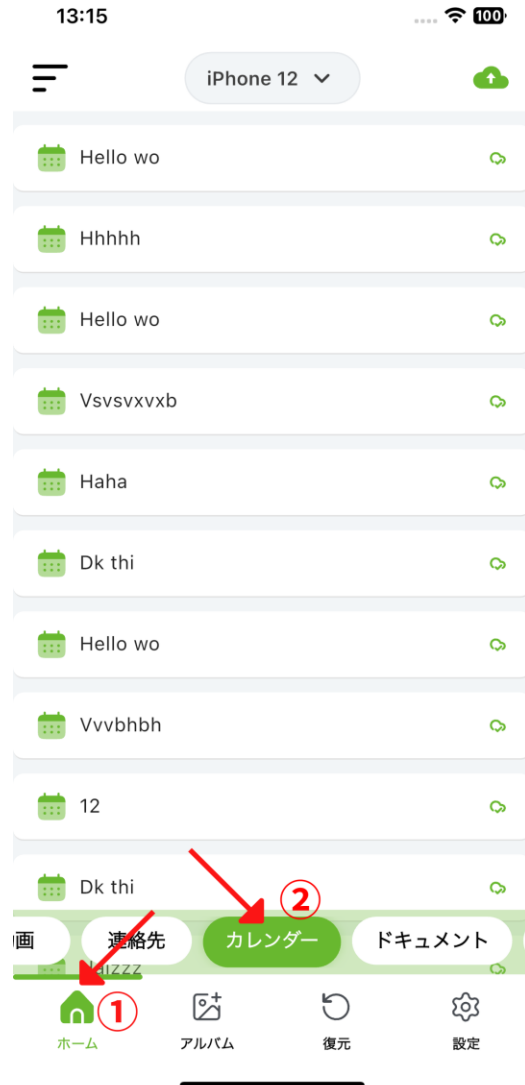
⑤ ダウンロード

選択した連絡先バックアップを端末に保存します。

⑥ 削除

選択した連絡先バックアップをクラウドから削除します。

カレンダー




カレンダー画面は、選択中のデバイスからバックアップされたすべてのカレンダーイベントを確認するための画面です。
イベント一覧：1行につき1件のバックアップ済みカレンダーイベントを表示します。イベント名が表示されます。


アクセス方法


方法1：ホーム画面 → 「システム設定」をタップします。

方法2：メニュー → ホーム → 「システム設定」をタップします。

バックアップ全体の進行状態


 バックアップファイルの確認中


 バックアップ中


 一時停止中

 完了

全体のバックアップ状態

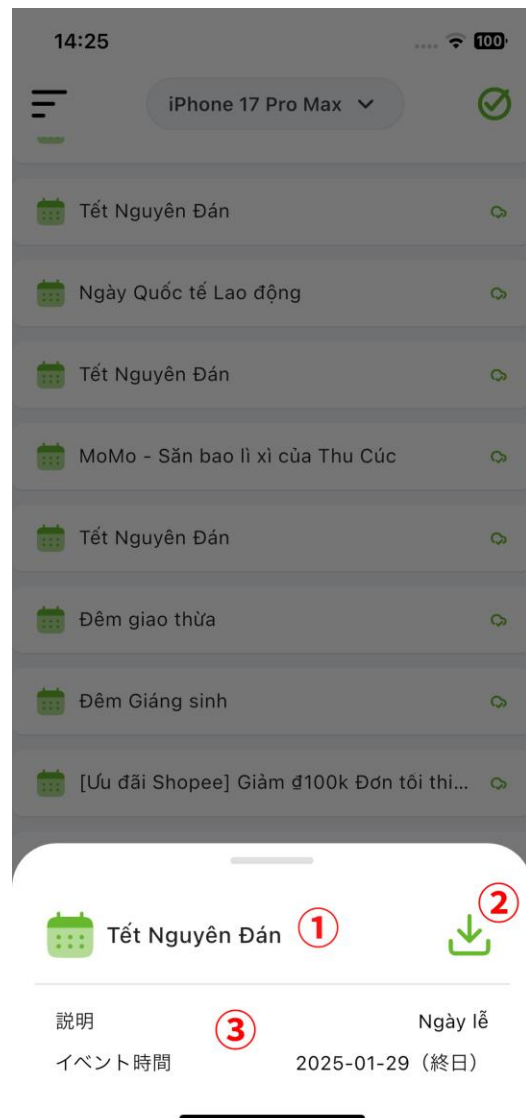
 未バックアップ

 バックアップ中

 エラー

 完了

▶ カレンダーイベント詳細



本画面は、バックアップされたカレンダーイベントの詳細情報を表示するための画面です。
カレンダー一覧からイベントをタップすることで、本画面を表示します。

画面構成

① イベント名

バックアップされたイベントのタイトルを表示します（例：テト正月）。

② アクションボタン（ダウンロードアイコン）

イベントのバックアップデータに対する操作を行います。

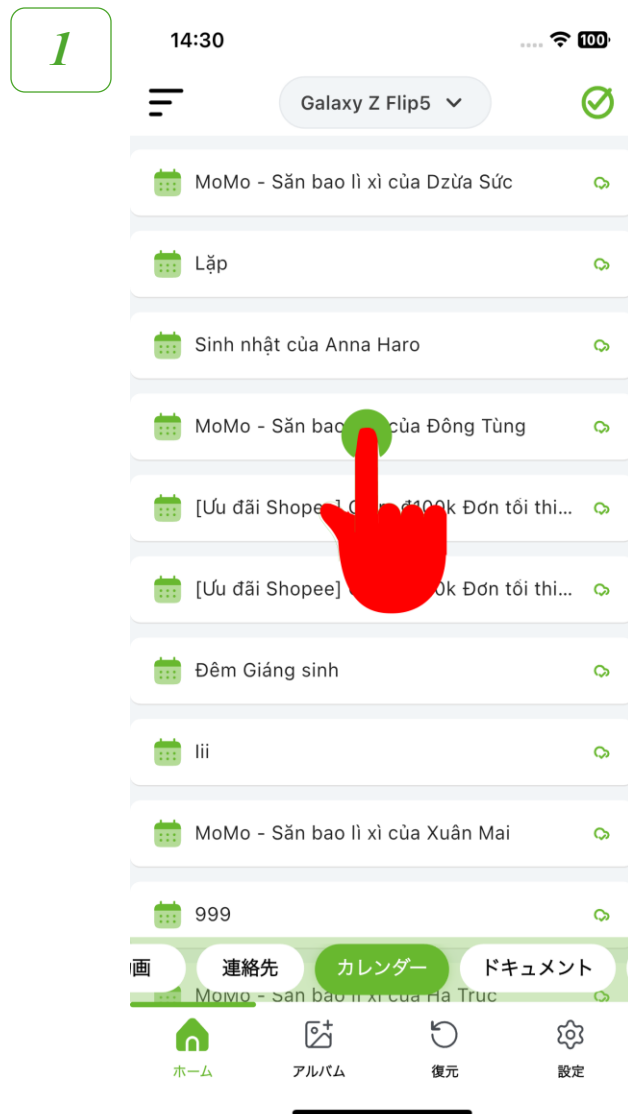
通常、本ボタンはイベントを使用中の端末へ復元するために使用されます。

③ 詳細情報エリア

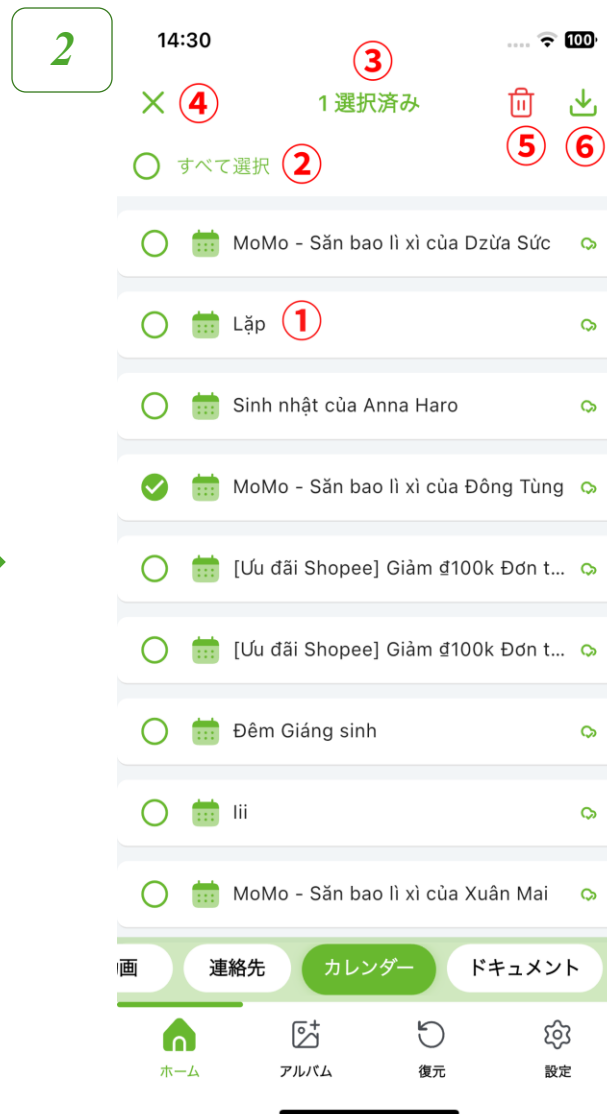
イベントに関する各種情報を表示します。

- 説明：イベントのメモ内容（存在する場合）。
 - イベント時間：イベントが実施される日付／時刻（終日、または時間指定の場合があります）。
- また、カレンダーの提供元に応じて、イベント種別（例：祝日）やその他の関連情報が表示される場合があります。

▶ 一括操作



ユーザーは項目を長押しすることで、複数選択モードに切り替えることができます。



主な操作

① 選択／解除

任意のカレンダーイベントバックアップをタップして、選択または選択解除します。
選択中のバックアップには、角に✓が表示されます。
スワイプ操作で一覧をスクロールすることができます。

② すべて選択

「すべて選択」をタップすると、表示中のすべてのカレンダーイベントバックアップを選択します。

③ 選択数の表示

選択したカレンダーイベントバックアップの数が、「N件を選択済み」として表示されます。

④ 選択モードの解除

画面左上の×をタップすると、選択モードを終了します。

⑤ ダウンロード

選択したカレンダーイベントバックアップを端末に保存（復元）します。

⑥ 削除

選択したカレンダーイベントバックアップをクラウドから削除します。

アルバム

概要

「アルバム」機能は、バックアップ済みの写真や動画を自由にグループ化・整理できる機能です。

目的

- 大量のファイルをアルバム単位で管理できます。
- アルバム単位で写真をまとめて閲覧できます。
- 特別な思い出を一冊のアルバムとして残せます。

アクセス方法

方法 ①：ホーム画面 → 「アルバム」タブを選択

方法 ②：メニュー → ホーム → 「アルバム」タブを選択

主な操作

アルバム一覧の表示

「アルバム」タブでは、作成済みのすべてのアルバムが一覧で表示されます。

① 新しいアルバムを作成

画面右上の「+」をタップし、新しいアルバムを作成します。

② アルバム詳細

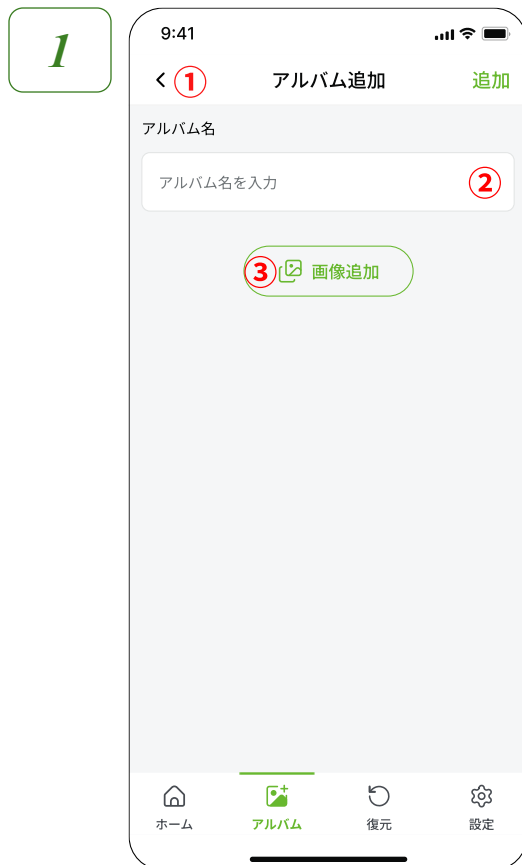
アルバムをタップすると、その中の写真や動画を一覧で確認できます。

追加・並び替え・名称変更・カバー画像の編集なども行えます。



アルバムの編集

- 空のアルバムを作成可能（名前のみ設定）
- 既存のコンテンツを選択してアルバムを作成することも可能です。
- 名前の設定とコンテンツの選択の両方を行うことも可能



① 戻る

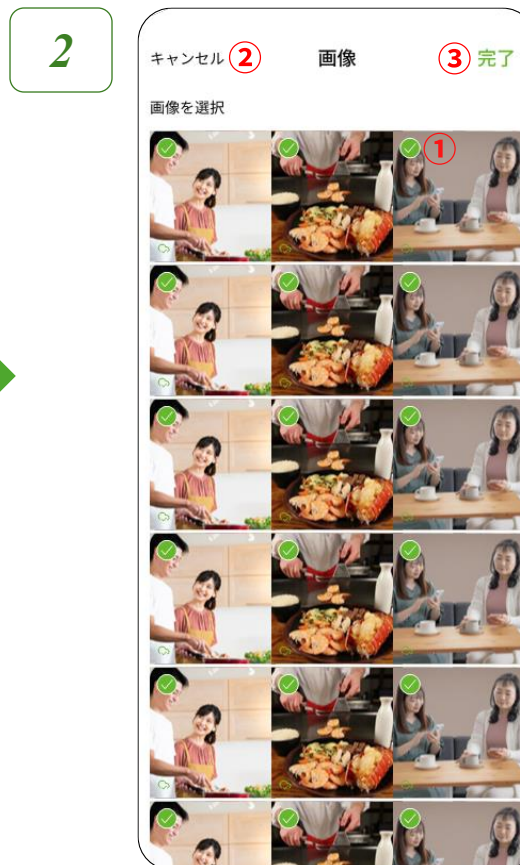
アルバム一覧に戻ります。変更内容は保存されません。

② アルバム名

1～100文字で入力してください。

③ 画像追加

端末内の写真・動画一覧を開き、追加することができます。



1. 画像/動画を選択

- 写真や動画をタップして、選択または解除できます。
- 選択された項目には角に青い✓マークが表示されます。
- スクロールしても選択状態は保持されます。

2. キャンセル

選択ボックスを閉じ、アルバム追加画面に戻ります。
現在の選択は保存されません。

3. 完了

選択した項目を確認し、アルバム追加画面に戻ります。
ボタンは、1つ以上の項目が選択されている場合に有効になります。

※アルバム作成時に最後に選択した写真がアルバムのカバー写真になります。

その写真を削除すると、次に選択した写真が自動的にカバー写真になります。

3



写真/動画の選択が完了すると、アルバム追加画面に戻ります。

ここで以下の操作が可能です：

アルバム名の編集

変更したい場合、名前を再入力できます。

画像/動画の追加

必要に応じて、さらに写真や動画を追加できます。

追加した画像の確認

追加済みの画像を確認・削除できます。

④ 保存

全ての内容を保存して、アルバム作成のが完了します。

4



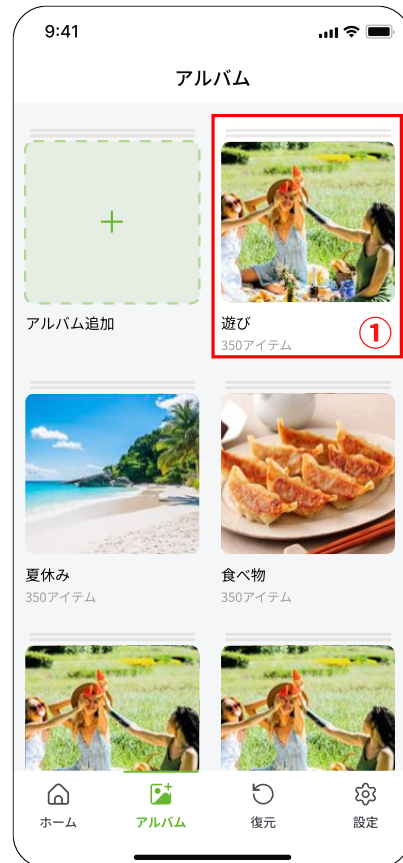
- 新しいアルバムが正常に保存されると、自動的にアルバム一覧画面へ戻ります。
- 作成したアルバムは一覧の最上部に表示され、必要に応じて編集や写真・動画の追加追加を行うことができます。

アルバム詳細

目的

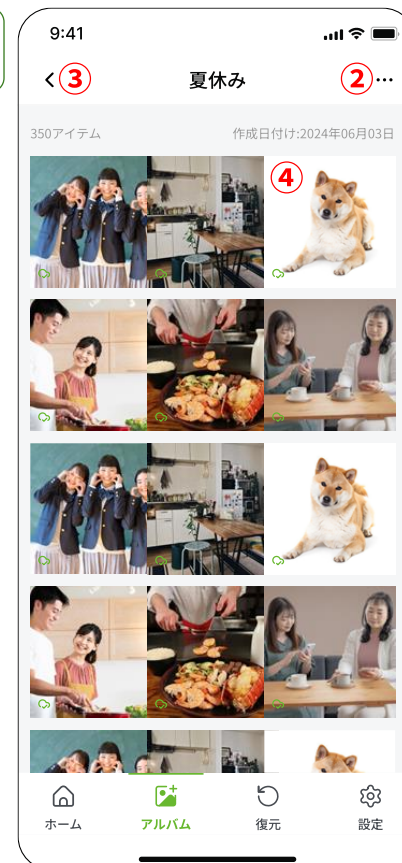
この画面では、作成済みアルバムの詳細を確認し、アルバム内の写真や動画を管理できます。

1



① アルバム一覧画面で、編集したいアルバムをタップします。
→ アプリは **アルバム詳細画面** に遷移します。

2



この画面では、アルバム名、写真・動画の数、作成日などの情報を確認できます。

② メニュー「...」

タップすると、編集・削除のメニューを表示します。

③ 戻るボタン

「戻る」ボタンをタップすると、アルバム一覧画面に戻ります。

④ アルバム内の写真／動画

アルバム内の写真や動画をタップすると、詳細画面が開き、個別に表示したり、ダウンロードしたり、アルバムから削除したりできます。
削除してもクラウド上のデータは残ります。

▶ アルバムを編集する

目的

既存アルバムの名前変更、写真／動画の追加、アルバムからの削除



アルバムを編集する

アルバムの名前や内容（写真／動画）を変更するための編集画面に移動します。



画面の各部

① 戻る

編集を終了して前の画面へ戻ります。

② アルバム名

入力欄をタップして名称を編集します。

③ メディアグリッド

アルバム内の写真や動画を一覧で表示します。

タップ：詳細画面が開き、プレビュー、ダウンロード、またはアルバムからの削除できます。

※「アルバムから削除」を選択しても、クラウド上の元データは削除されず、アルバムからのみ除外されます。

④ 画像追加

「画像追加」ボタンをタップすると、端末内のバックアップ済み写真／動画一覧が表示されます。



この画面で次の操作ができます：

① 追加/削除

- 追加：アルバムに含まれていない写真／動画を選択して追加します。
- 削除：既にアルバムに含まれている写真／動画を選択解除して除外します。

② キャンセル：選択を破棄し、前の画面に戻ります。

③ 完了：選択を確定し、編集画面に戻ります。



5



写真／動画の選択・追加が完了すると、この画面に戻ります。

ここで以下の操作が可能です：

アルバム名の編集

変更したい場合は、新しい名前を入力して更新できます。

画像／動画の追加

必要に応じて、さらに写真や動画を追加できます。

追加済みメディアの確認

追加済みの写真や動画を一覧で表示します。各項目をタップすると詳細画面が開き、個別に表示・ダウンロード、またはアルバムから削除できます（クラウド上のデータは削除されません）。

保存

編集した内容を保存し、アルバムの更新を完了します。

▶ アルバムを削除する

目的

アルバム削除機能は、不要になったアルバムを一覧から削除し、整理・管理を簡単にするための機能です。
削除しても、クラウド上の元データ（写真・動画ファイル）は消えません。



アルバム詳細画面の右上にある「…」をタップします。
→ メニューが表示されたら、「アルバムを削除する」を選択します。



① キャンセル – 削除を中止します。

② 削除 – アルバムを削除します。削除が完了すると、アルバム一覧画面に戻ります。画面の下部に、アルバムの削除が完了したことを知らせるメッセージが表示されます。

復元

概要

クラウドにバックアップしたデータ（写真・動画・音声・連絡先・設定・カレンダーなど）を、端末へ再ダウンロードして元の状態に戻す機能です。

目的

- 機種変更・紛失・初期化後に、必要なデータを素早く復旧する。
- 必要なものだけ選んで復元し、端末容量を最適化する。
- 端末間でデータを同期・整合させる。

アクセス方法

方法①：ホーム画面から

ホーム下部のタブバーから「復元」アイコンをタップ。

方法②：メニューから

- 画面右上（または左上）のメニュー（≡）をタップ。
- メニュー内の項目から「復元」を選択。

注意

対応データ種別

iPhone / iPadOS

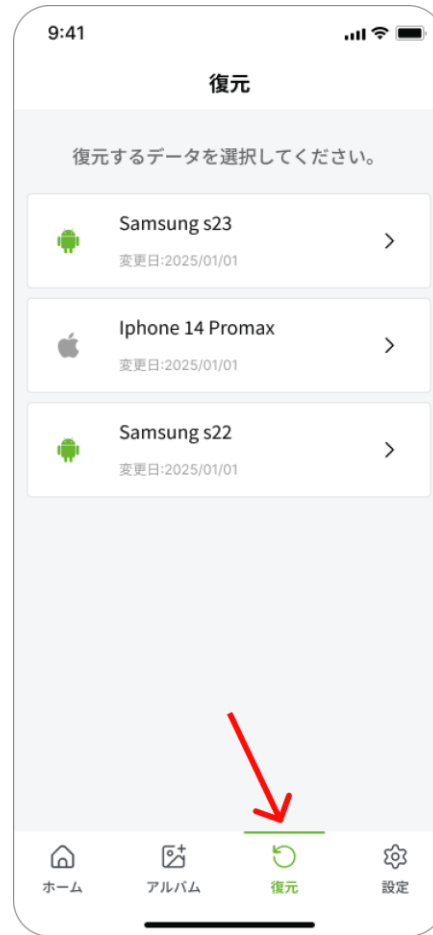
写真・動画・連絡先・カレンダー

Android 端末

写真・動画・音声・ドキュメント・連絡先・カレンダー・システム設定

※ 機種やOSバージョンによって、一部のデータ種別が復元対象外となる場合があります。

方法①

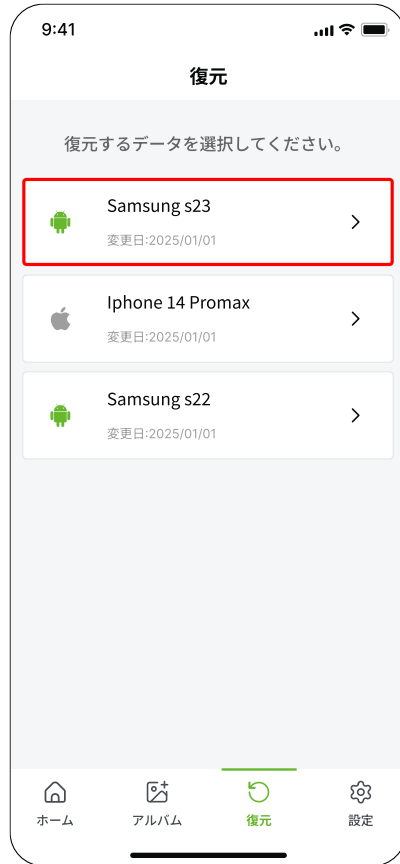


方法②



データ復元の手順

1



ユーザーがバックアップデータを復元するための端末を選択する画面です。
端末カードをタップすると、詳細な復元操作画面が表示されます。





① 戻る

端末選択画面に戻ります。

② すべて選択

すべてのデータ項目を一括で選択できます。

この操作では解除はできません。必要に応じて個別に解除してください。

③ 画像

タップして選択（✓）または解除できます。

選択すると、すべての画像データがリストアされます。

④ 動画

同様に、タップして選択（✓）／解除できます。

選択すると、すべての動画データがリストアされます。

⑤ 音楽（Android のみ）

タップして選択（✓）／解除できます。

この項目は Android のみ対応 です。

選択すると、保存されている音楽データがリストアされます。

⑥ ドキュメント（Android のみ）

タップして選択（✓）／解除できます。

この項目も Android のみ対応 です。

選択すると、保存されているドキュメントデータがリストアされます。

⑦ 連絡先



バックアップ日時を指定して、
復元するデータを選択します。



1つを選択して復元できます。



選択後は一覧が閉じ、[データを選択] の表示が選んだバックアップ日時に変わります。
再度タップすると別のバックアップ日時を選ぶか、同じ日時をタップして選択を解除できます。

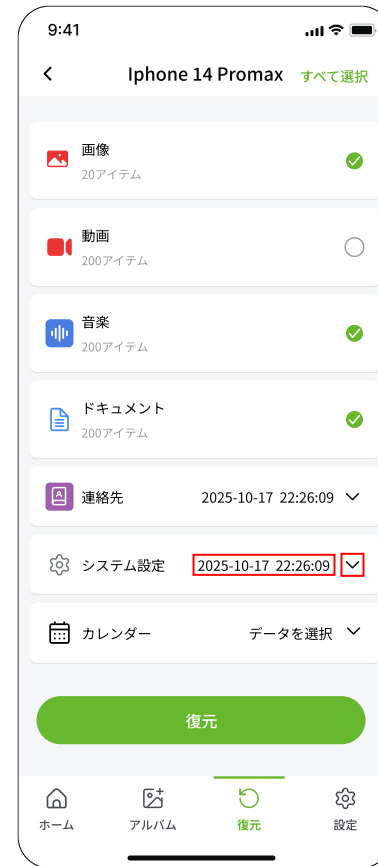
⑧ システム設定



バックアップ日時を指定して、復元するデータを選択します。

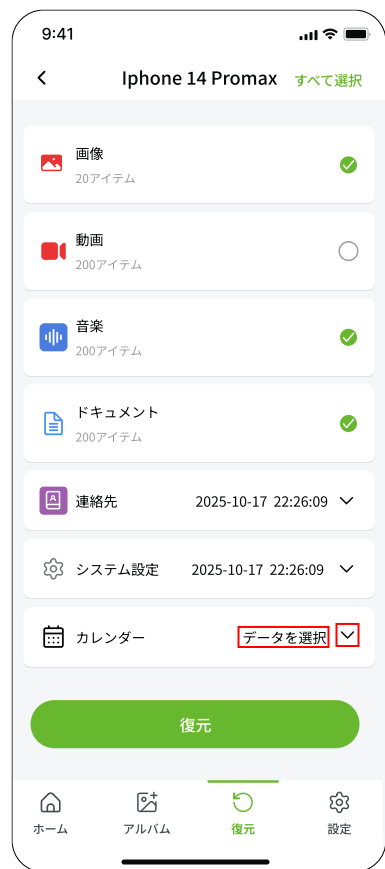


1つを選択して復元できます。

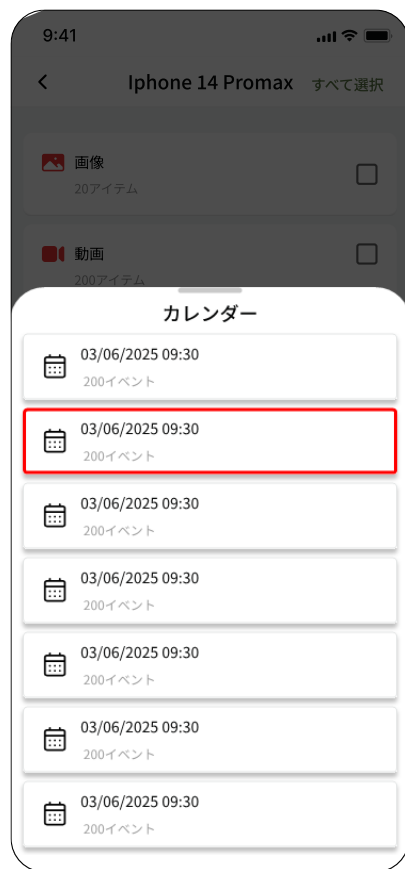


選択後は一覧が閉じ、[データを選択] の表示が選んだバックアップ日時に変わります。再度タップすると別のバックアップ日時を選ぶか、同じ日時をタップして選択を解除できます。

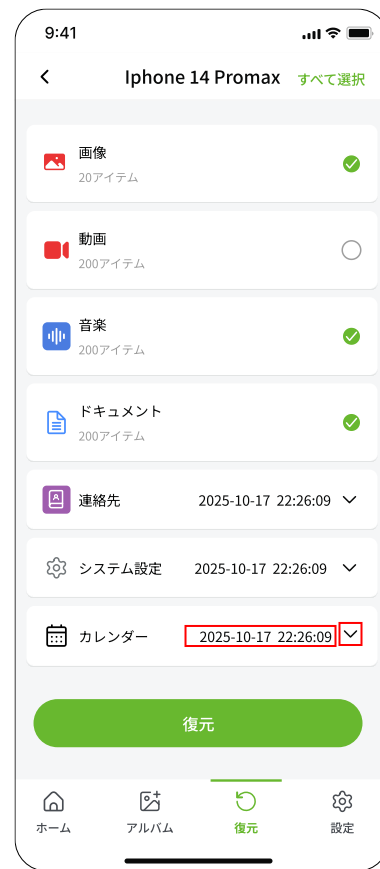
⑨ カレンダー



バックアップ日時を指定して、復元するデータを選択します。

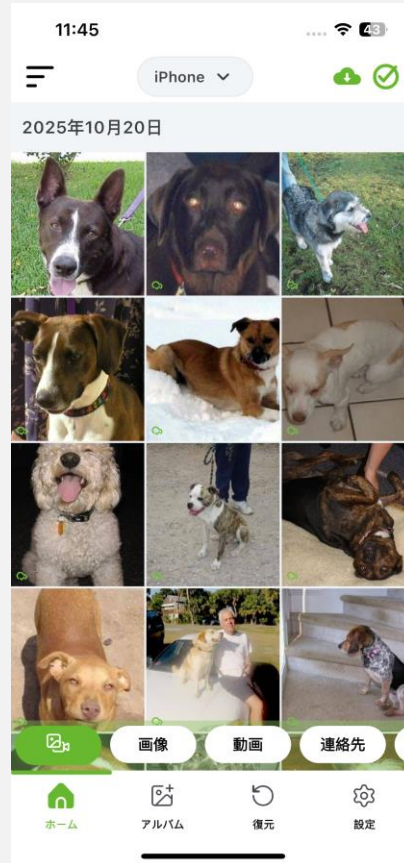


1つを選択して復元できます。



選択後は一覧が閉じ、[データを選択] の表示が選んだバックアップ日時に変わります。再度タップすると別のバックアップ日時を選ぶか、同じ日時をタップして選択を解除できます。

3



① 戻る

「<」ボタンをタップすると前の画面へ戻ります。

② 進行状況の表示

復元処理は端末ごとに表示されます。

- ラベル：画像／動画／連絡先 ...
- 件数：現在数 / 合計（例：49 / 261）
- 進捗バー & %：処理の進み具合を表示。

状態の意味



⑩ 復元ボタン

選択したデータのダウンロードを開始します。

ボタンの有効条件：

少なくとも1つ以上のデータ種別が選択されていること。

- 復元開始後、自動的にホーム画面へ戻ります。
- ホーム画面には、復元中であることを示す復元アイコンが表示されます。
- 復元アイコンをタップすると、現在の復元進行状況を確認できます。

注意

- ※ 復元が完了すると、復元アイコンは自動的に非表示になります。
- ※ 復元の途中でアプリを終了した場合、復元処理は即時に停止します。再度アプリを起動した際は、復元を最初からやり直す必要があります、終了時点までに復元が完了していたデータはそのまま端末に保持されます。

概要

「設定」画面では、アプリ全体の動作、バックアップや端末の管理、アカウント情報およびサポート関連のメニューを確認・操作することができます。

目的

アプリ利用中の各種設定や情報をまとめて確認・管理するための画面です。主な目的は以下の通りです：

バックアップ設定／端末管理：

バックアップ対象やスケジュール、登録端末を確認・管理する。

アカウント情報／パスワード設定：

登録情報の確認、パスワード変更、セキュリティ強化を行う。

キーコード管理：

ライセンスキーの確認・変更を行う。

アプリ情報／サポート関連：

アプリのバージョン確認、FAQ・お問い合わせを通じてサポートにアクセスする。

ポリシー・規約・ログアウト：

プライバシーポリシーや利用規約を確認し、必要に応じてログアウトする。

アクセス方法

方法①：ホーム画面から

画面下部のタブバーから「設定」アイコンをタップ。

方法②：メニューから

画面上部のメニュー（≡）をタップ。

メニュー内の「設定」を選択。

方法①



方法②



設定メニュー



① バックアップ設定

アプリのバックアップ方法を細かく設定できます。
Wi-Fi接続時のみ実行、通知、節電モード、対象データの選択などを調整できます。

② バックアップ端末管理

現在アカウントに連携している端末の一覧を確認し、使用していない端末の登録を解除できます。

③ 復元設定

復元を実行する前に、カレンダーおよび連絡先の復元先を設定します。
ここでの設定内容によって、データがどのカレンダーや連絡先アカウントに書き込まれるかが決まります。

④ ストレージ管理

一時データ（キャッシュ）を削除して、アプリの動作を軽くします。

⑤ アカウント情報

ユーザー名、メールアドレス、端末名、機種、OSバージョンを確認できます。
ユーザー名のみ編集できます。

⑥ パスワード設定

ログイン用パスワードの変更や再設定を行うことができます。

⑦ キーコード管理

キーコードを確認・変更できます。

⑧ アプリ情報

アプリのビルド番号、バージョン、SDKバージョンなどを確認できます。



⑨ プライバシーポリシー

ユーザー情報の取り扱いに関する方針を確認できます。

⑩ 利用規約

本アプリの利用に関するルールや条件を確認できます。

⑪ よくある質問

よく寄せられる質問とその回答を確認できます。

⑫ お問い合わせ

問題や不明点がある場合、サポートチームに問い合わせることができます。

⑬ ログアウト

現在のアカウントからログアウトします。次回利用時は再度ログインが必要です。

バックアップ設定



バックアップ設定画面では、アプリがデータをどのような条件でクラウドにバックアップするかを設定できます。

① 戻る

前の画面（設定メニュー）に戻ります。

② Wi-Fi接続時のみバックアップ

Wi-Fiに接続している時のみバックアップを実行します。
データ通信量を節約したい場合に有効にします。

③ 自動バックアップ

毎日午後 8 時に自動的にバックアップを実行します。
バックアップのタイミングは固定されており、手動操作は不要です。

④ バックアップ通知

バックアップが完了した際に通知を表示します。

⑤ 省エネモード

充電中またはバッテリー残量が50%以上の場合のみバックアップを実行します。
。

⑥ 連絡先

連絡先データをバックアップします。

⑦ カレンダー

カレンダーデータをバックアップします。

⑧ 写真/画像

写真および画像データをバックアップします。

⑨ 動画

動画ファイルをバックアップします。

⑩ 音楽

音楽ファイルをバックアップします。

⑪ 書類

ドキュメントファイルをバックアップします。

⑫ システム設定

端末の基本設定をバックアップします。

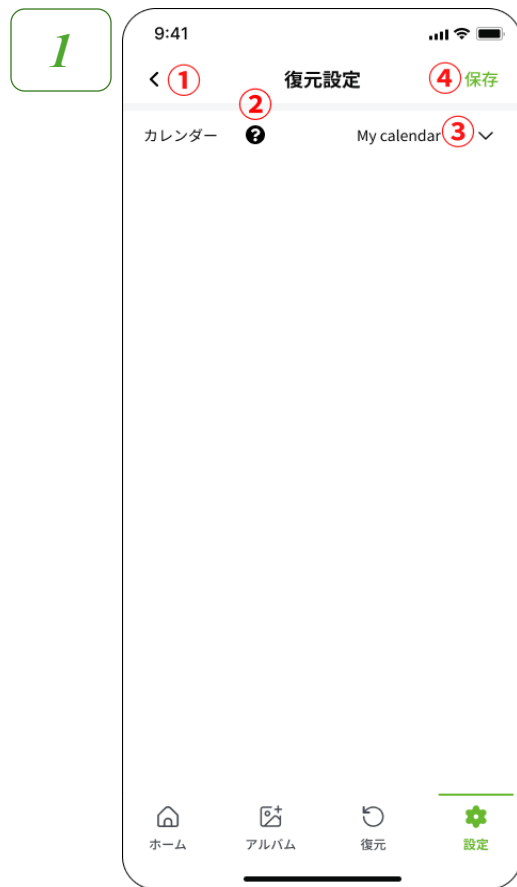
⑬ 保存

変更した設定内容を保存します。保存が完了すると、自動的にホーム画面へ戻ります。

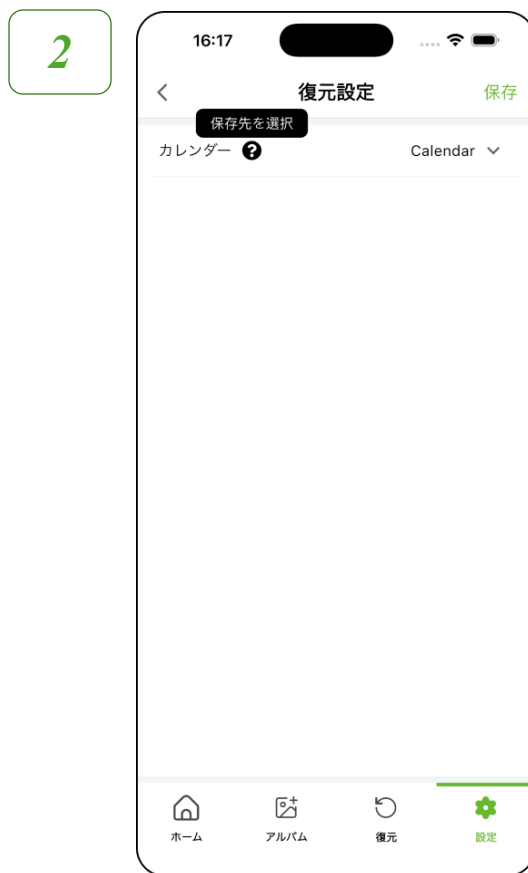
注意

※ iPhone端末では、「音楽」「書類」「システム設定」のバックアップは非対応です。これらはAndroid端末でのみ利用可能です。

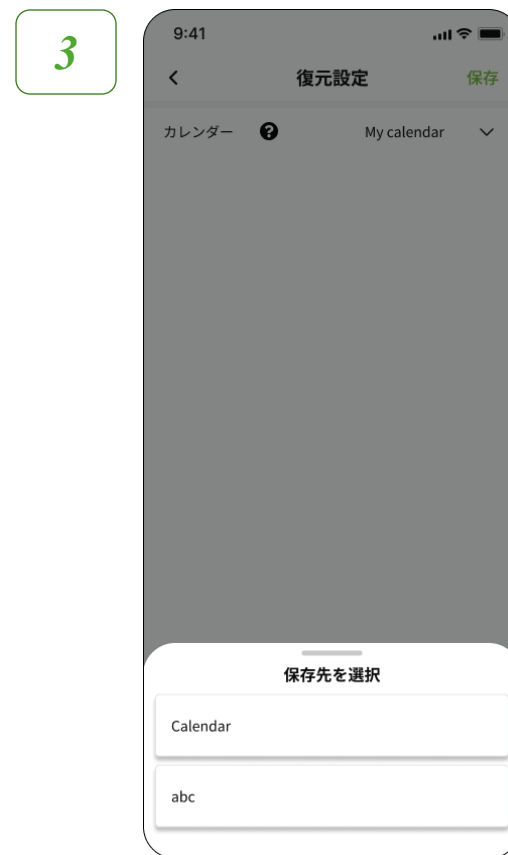
▶ カレンダー



① 戻る
画面左上の「<」をタップすると、設定（設定メニュー）画面に戻ります。



② 「?」アイコンをタップすると、ヘルプツールチップが表示されます。」



③ カレンダー選択
「カレンダー選択」では、復元した予定をどのカレンダーに保存するかを指定します。
端末に登録されているカレンダー

操作方法

「カレンダー選択 ▼」をタップします。→ 画面下部にカレンダー一覧のポップアップが表示されます。

使用したいカレンダーを選択します。→ 選択するとポップアップは自動的に閉じ、選択したカレンダー名が右側に表示されます。

ポップアップを閉じる方法： リスト外のグレー部分をタップする、または下方向にスワイプ（引き下げ）します。

もう一度「カレンダーを選択 ▼」をタップすると、再度カレンダーを選び直すこともできます。

※ 何も選択しない場合、システムはリスト内の最初のカレンダーを自動的に使用します。

④ 保存
画面右上の「保存」ボタンをタップすると、選択した**保存先（カレンダー）**の設定が保存されます。

▶ 連絡先

注意： 連絡先の復元機能は、**Android端末のみ**で利用できます。



① 戻る
画面左上の「<」をタップすると、設定（設定メニュー）画面に戻ります。

② 「？アイコンをタップすると、ヘルプツールチップが表示されます。」

③ 復元された連絡先を保存するEmailアカウントを選択します。

④ 保存
画面右上の「保存」ボタンをタップすると、選択した**保存先（連絡先）**の設定が保存されます。

操作方法

「連絡先を選択 ▼」をタップします。
→ 画面下部に、利用可能なメールアカウント一覧のポップアップが表示されます。

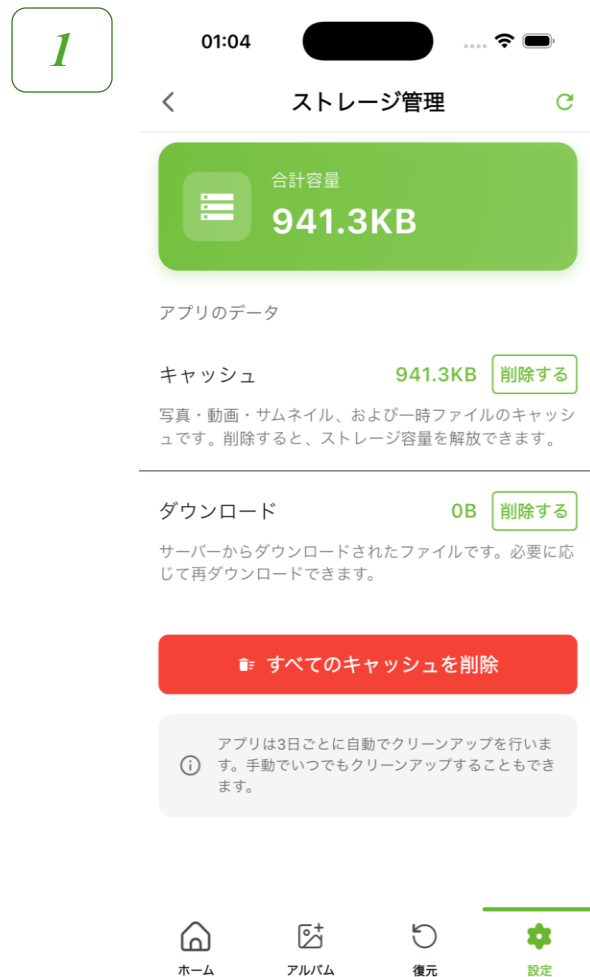
連絡先を保存したいアカウントを選択します。
→ 選択するとポップアップは自動的に閉じ、選択したアカウント名が右側に表示されます。

ポップアップを閉じる方法：
リスト外のグレー部分をタップする、または下方向にスワイプして閉じます。

もう一度「連絡先を選択 ▼」をタップすると、再度アカウントを選び直すこともできます。

※ 何も選択しない場合、システムはリスト内の最初のカレンダーを自動的に使用します。

キャッシュ削除



合計容量

アプリで使用中の合計容量を表示します。（キャッシュとダウンロードを含みます）

キャッシュ

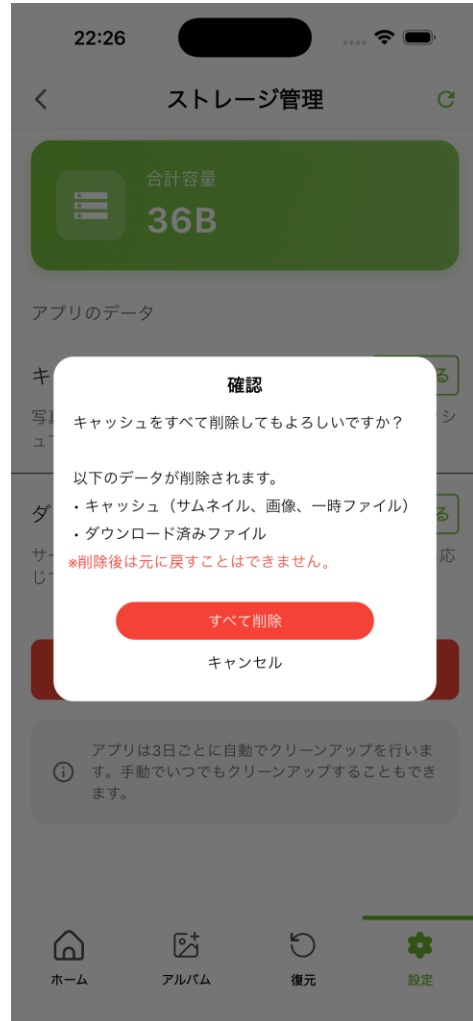
- ・写真、サムネイル、動画など、一時的に保存されたファイルを含みます。
- ・「削除する」ボタンを押すと、キャッシュのみを削除できます。

ダウンロード

- ・サーバーからダウンロードされたファイルです。オフラインで閲覧でき、必要に応じて再ダウンロードすることもできます。
 - ・「削除する」ボタンを押すと、ダウンロードデータのみを削除できます。
- すべてのキャッシュを削除（赤いボタン）
- ・アプリ内のすべてのキャッシュデータを削除します。

※「キャッシュ」や「ダウンロード」を削除しても、サーバーに保存されているバックアップデータは削除されません。必要に応じて再ダウンロードが可能です。

2



「すべてのキャッシュを削除」ボタンを押した場合のみ、確認ポップアップが表示されます。
→ 「キャッシュ」および「ダウンロード」内の一時データがすべて削除されます。

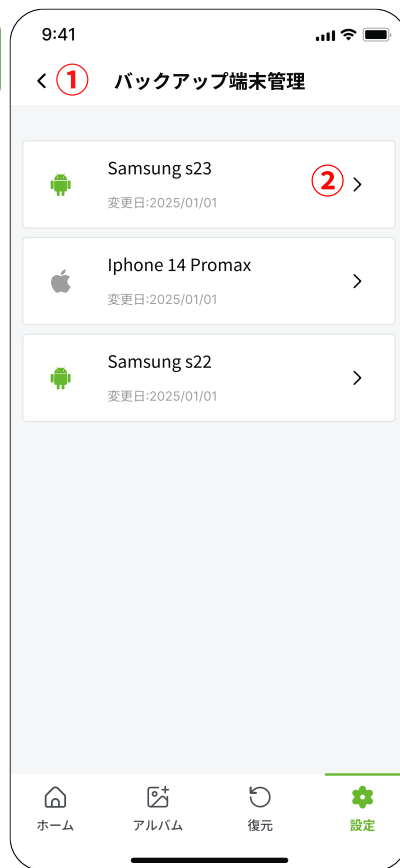
3



「削除する」ボタン（個別削除）を押した場合は、ポップアップは表示されません。
→ 該当データのみが即時削除されます。

バックアップ端末管理

1



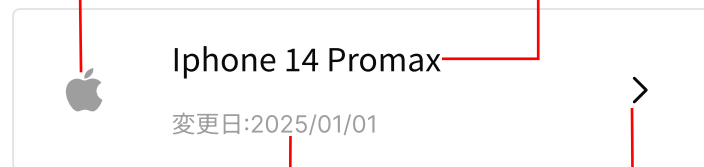
アクセス：ホーム → 設定 → バックアップ端末管理
目的：同じアカウントで登録されている端末の表示と管理

主な業務：

- ① 戻る：設定メニューへ戻ります。
- ② 端末カード

プラットフォーム（Android/iOS）

管理・表示中の端末名

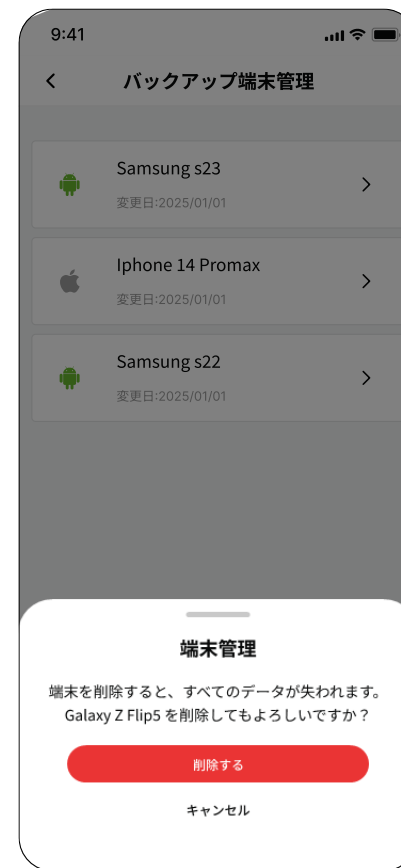


オンボード日

端末の削除

端末カードをタップすると、画面下から端末を削除するためのメニューが表示される。

2



削除する: アカウントから端末を削除します。「削除する」を選択した場合、クラウド上のデータも端末とともに削除され、復元はできません。

キャンセル: ダイアログを閉じ、変更を行いません。

アカウント情報

この画面では、ユーザーの登録情報（ユーザー名、メールアドレス、端末名、機種、OSバージョンなど）を確認できます。
編集できる項目はユーザー名のみです。

1



操作手順

- ① 戻る：設定一覧に戻ります。
- ② 編集（✎）：名前編集モードを開きます。



2



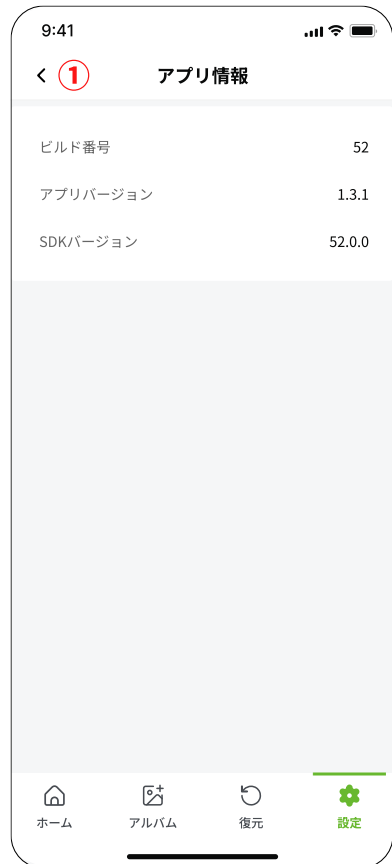
操作手順

- ① お名前
新しい表示名を入力します。
入力ルール
 - 文字数：1～100文字
 - 使用可能：英数字、スペース
 - 使用不可：スペースのみの文字列、制御文字、絵文字
- ② 保存する
入力内容を保存します。
- ③ キャンセル
操作を取り消します。

アプリ情報

概要

現在インストールされているアプリのビルド番号・アプリバージョン・SDKバージョンを確認できます。



画面の各部

① 戻る

前の画面（設定メニュー）に戻ります。

ビルド番号

内部管理用の識別番号。サポートに問い合わせる際に提示してください。

アプリバージョン

例：1.3.1はストア配信の正式版番号です。

SDKバージョン

例：52.0.0はアプリが利用している基盤SDKのバージョンです。

よくある質問



目的

よくある質問やトラブルの解決方法を素早く確認できます。
アプリの使い方やアクセス権限、一般的なエラーなどを参照することで、サポートへの問い合わせを減らせます。

① 戻る

左上の「<」をタップして前の画面に戻ります。

② カテゴリフィルター

「サービス概要」「ご利用方法」「不具合・エラー」「契約・アカウント」などのタブがあります。
タップすると、画面内の該当カテゴリのFAQリスト位置まで自動スクロールします。

③ 展開／折りたたみ

質問（Q）または「+ / -」をタップすると、回答（A）が表示／非表示になります。

お問い合わせ

概要

「お問い合わせ」機能は、アプリやサービスの利用中に発生した不明点・不具合・要望などを、サポートセンターへ直接送信できる機能です。

1

9:41 お問い合わせ

よくある質問については、[こちら](#)をご確認ください。
お問い合わせの内容、ご連絡先をご記入いただき、送信ください。内容を確認次第、迅速にご連絡いたします。
※メールシステムのセキュリティ設定や迷惑メール対策等の影響で、ご返信メールが正しく届かないことがございます。
以下のドメインを受信できるように設定してから、お問い合わせくださいようお願いいたします。
@cloud-door.jp

「*」は必須項目です

お問い合わせ種別*

不具合

お名前*

user12345

メールアドレス*

12345@sample.com

電話番号*

090-1234-5678

確認する

ホーム アルバム 復元 設定

① 戻る

前の画面へ戻ります。

② 案内文・FAQリンク

「こちら」をタップすると、案内文およびFAQページが表示されます。

③ お問い合わせ種別*

プルダウンから、内容に合った種別を選択してください。

例：不具合, 要望, 質問, その他

9:41 お問い合わせ

お名前*

user12345

メールアドレス*

12345@sample.com

電話番号*

090-1234-5678

お問い合わせ概要*

お問い合わせ概要を入力してください

お問い合わせ内容*

内容を入力してください

☐ 「プライバシーポリシー」について同意する

確認する

ホーム アルバム 復元 設定

④ お名前

アカウントに登録された氏名を表示します。編集不可です。

⑤ メールアドレス

返信先として使用する登録メールを表示します。編集不可です。

⑥ 電話番号

登録済みの電話番号を表示します。編集不可です。

⑦ お問い合わせ概要

要点を短く入力します（例：バックアップ復元に失敗）。

⑧ お問い合わせ内容

状況・再現手順・発生時刻・エラーメッセージ等を具体的に記載。

⑨ 「プライバシーポリシー」に同意

チェックを入れると送信前確認へ進めます。リンクから全文を確認可能。

⑩ 確認する

「確認する」タップすると、確認画面へ遷移し、入力内容の最終チェックを行い、問題なければ送信します。

※ ⑦・⑧・⑨の入力項目は必須。

2



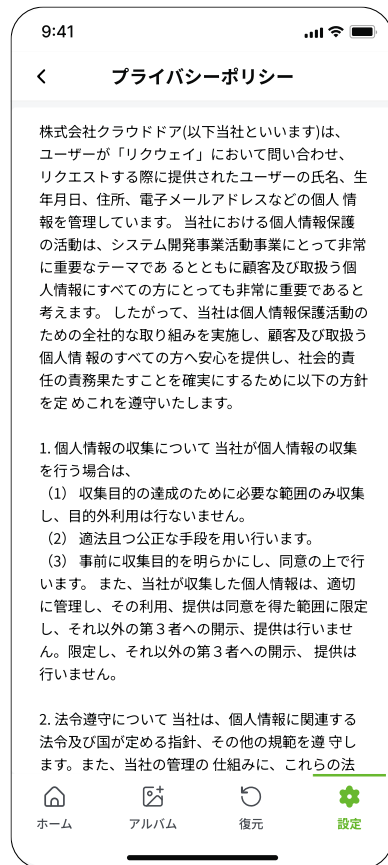
送信する

- 入力内容をサポートセンターへ送信します。
- 送信完了後、登録メールアドレス宛に確認メール（自動返信）が送信されます。

キャンセル

- ダイアログを閉じ、フォーム画面に戻ります。
- 入力した内容はそのまま保持され、再編集が可能です。

プライバシーポリシー



概要

本画面では、リクウェイに個人情報の取り扱い方針を全文表示します。

目的

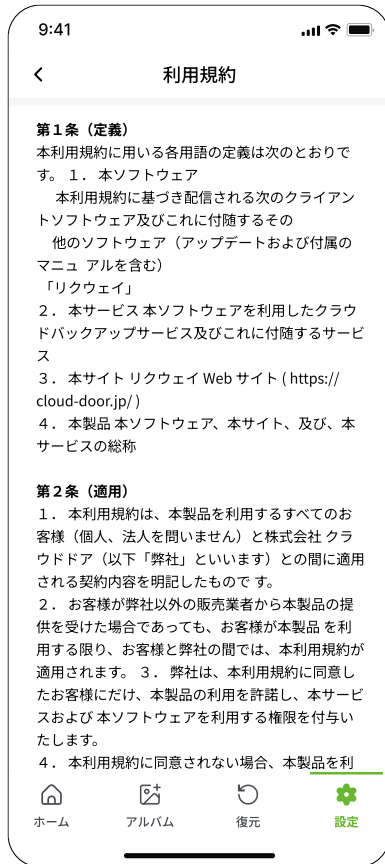
お問い合わせ送信やアカウント利用の前に、内容を確認できるようにするための画面です。

操作方法

「<」：前の画面へ戻ります。

本文は上下にスクロールして全て閲覧できます。

利用規約



目的:

アプリ利用に関する全規約を表示し、ユーザーがサービス使用時のルールを正しく理解できるようにします。

操作方法:

画面上部には「利用規約」のタイトルと「<」戻るボタンが表示されます。

画面を上下にスクロールして、すべての内容を確認できます。

パスワード設定

目的:

現在のパスワードを変更し、新しいパスワードを再設定します。

1



操作方法:

① 戻る

「<」をタップして設定画面に戻ります。

② 現在のパスワード*

現在のパスワードを入力します。

③ 表示／非表示

アイコンをタップすると、現在のパスワードを表示／非表示に切り替えます。

④ 新しいパスワード*

新しいパスワードを入力します。

入力ルール：8～32文字で、大文字・小文字・数字・記号を含める必要があります。

⑤ 表示／非表示

アイコンをタップして、新しいパスワードの表示／非表示を切り替えます。

⑥ 新しいパスワード（確認用）*

確認のため、もう一度同じパスワードを入力します。

※入力内容は④と完全に一致する必要があります。

⑦ 表示／非表示

確認用パスワードの表示／非表示を切り替えます。

⑧ 2段階認証の送信先*

認証コードを受け取る方法を選択します（メールまたはSMS）。

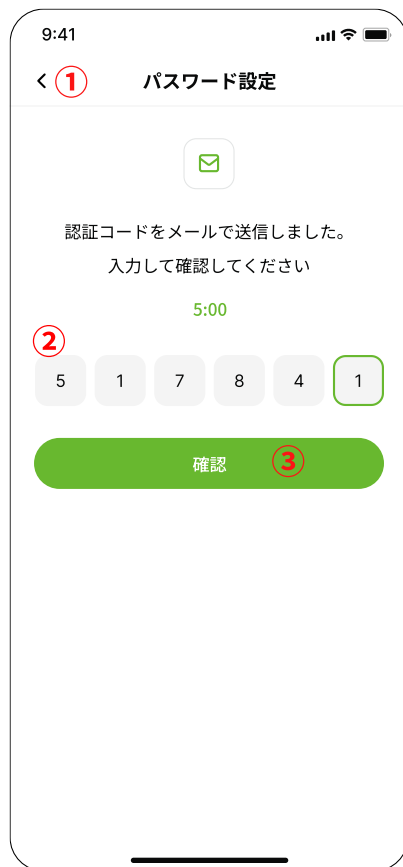
⑨ 確認

入力内容を確認し、すべて正しい場合は6桁のOTPコードを送信します。

送信成功時: OTP入力画面へ遷移します。

▶ メールで認証コードを受け取る

2



2 段階認証コード入力

① 戻る

「<」をタップして、パスワード設定画面（旧／新パスワードと2段階認証送信先の選択画面）に戻ります。

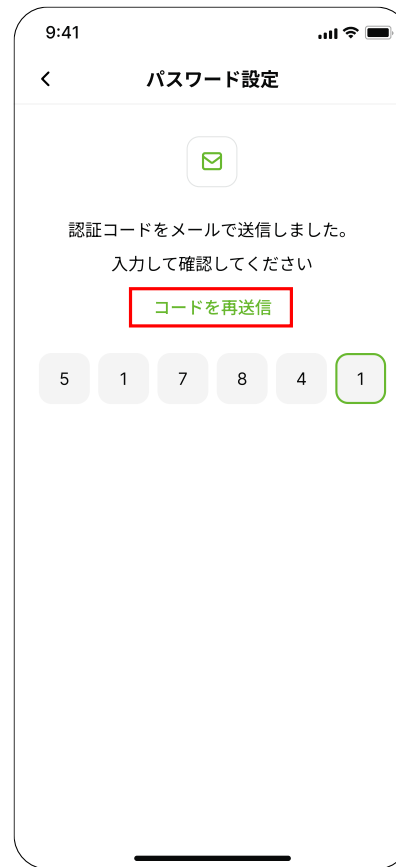
② 認証コード 6桁の入力

登録されたメールアドレスに送信された認証コード（OTP）を入力します。

- 入力中は、1桁ごとに自動で次の入力欄へ移動します。
- 6桁すべてを一度に貼り付けると、自動的に全ての入力欄に反映されます。
- カウントダウン（例：5:00）は、認証コードの有効時間を示します。

③ 確認

入力したコードを送信し、認証を実行します。
認証が成功すると、パスワード変更が完了します。



コードを再送信

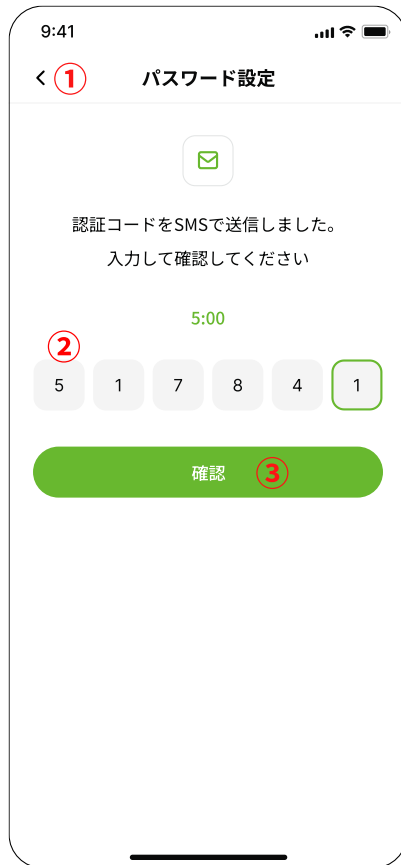
- カウントダウンが 00:00 になると、リンク「コードを再送信」が表示されます。
- リンクをタップすると、新しい認証コードがメールに再送信されます。
- 再送信後、カウントダウン（5:00）が再開されます。

注意

- ※ 認証コードは送信後5分間有効です。最新のコードのみ使用可能で、再送信すると以前のコードは無効になります。
- ※ 誤入力を5回繰り返すと、自動的に「パスワード変更」画面に戻ります。再度最初から操作してください。
- ※ メールが届かない場合は、迷惑メール（Spam/Junk）フォルダを確認してください。
- ※ それでも届かない場合は、前回送信から5分後に「再送信」をタップしてください。
- ※ 認証コードは本人確認用です。他人と共有しないでください。

▶ SMSで認証コードを受け取ります。

2



2段階認証コード入力

① 戻る

「<」をタップして、パスワード設定画面（旧／新パスワードおよび2段階送信先の入力画面）に戻ります。

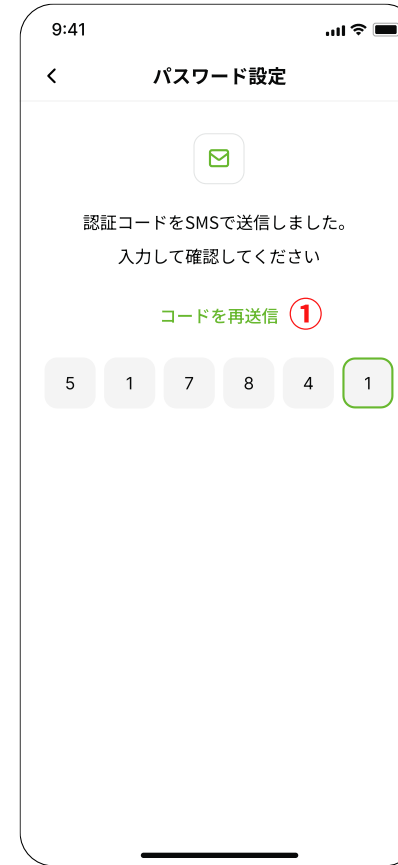
② 認証コード（6桁）の入力

SMSで送信された認証コード（OTP）を入力します。

- 各桁入力で自動的に次の欄に移動します。
- 6桁すべてを貼り付けると、自動で全欄に反映されます。
- カウントダウン（5:00）は有効時間を示します。

③ 確認

入力したコードを送信し認証を実行します。
認証成功で、パスワード変更が完了します。



再送信について

- カウントダウンが「00:00」になると、リンク「コードを再送信」が表示されます。
- このリンクをタップすると、新しい認証コードがSMSで再送信されます。
- 再送信後、カウントダウン（5:00）が再開されます。

注意

- ※ 認証コードは送信から5分間有効です。最新のOTPコードのみが有効です。再送信を行うたびに、以前のコードは自動的に無効になります。
- ※ 認証コードを5回連続で誤入力した場合、自動的に「パスワード設定」画面へ戻ります。再度、最初から操作を行ってください。
- ※ SMSが届かない場合は、通信環境をご確認ください。必要に応じて再送信をお試しください。
- ※ 認証コードは本人確認のために使用されます。他者との共有はお控えください。

キーコード管理

機能概要

この機能では、ユーザーは現在アカウントに紐づいているキーコードを確認し、必要に応じて新しいキーコードに変更することができます。

1

9:41

キーコード管理

現在のキーコード *

CLDR-TESG-VZBD-U6W4-57FR

新しいキーコード *

CLDR-TESG-VZBD-U6W4-57FR

2段階認証の送信先 *

メール

更新する

ホーム アルバム 復元 設定

操作手順

「*」の付いた項目は必須入力項目です。

① 戻る: 設定画面へ戻ります。

② 現在のキーコード: 登録中のキーコードが表示されます。セキュリティ保護のため、編集はできません。

③ 新しいキーコード*: 新しいキーコードを入力します。キーコードは管理者が発行した有効なものを使用してください。最大254文字まで入力可能です。

④ 2段階認証の送信先*: 認証コード（OTP）を受け取る方法を選択します。メールまたはSMSです。

⑤ 更新する: 入力内容を確認後、キーコードの有効性をチェックします。正しければ、選択した送信先（④）に6桁のOTPが送信されます。OTPを入力すると、キーコードの更新が完了します。

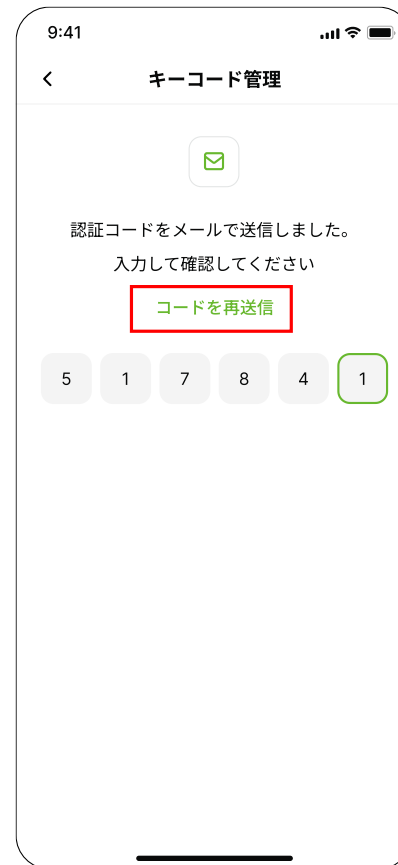
▶ メールで認証コードを受け取る



① 戻る
キーコード管理画面に戻ります。（新しいキーコードの入力および2段階認証方法の選択を行う画面です）

② 認証コード（6桁）
メールで送信された6桁の認証コードを入力します。
• 各桁を入力すると自動で次の欄に移動します。
• クリップボードにコピーした6桁のコードを貼り付けると、すべての欄に自動反映されます。
• カウントダウン（5:00）は認証コードの有効期限を示します。

③ 確認
入力した認証コードを確認し、認証を行います。



コードを再送信

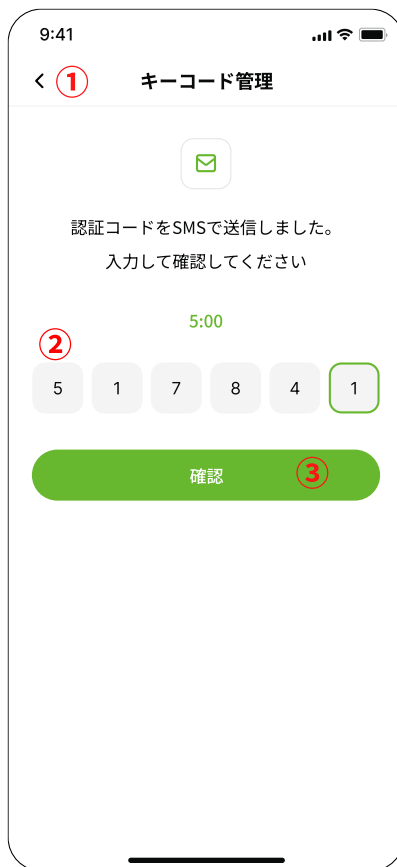
- カウントダウンが「00:00」になると、「コードを再送信」リンクが表示されます。
- クリックすると、登録済みのメールアドレス宛に認証コードが再送信され、カウントダウン（5:00）が再開されます。
- 最新のコードのみが有効となり、以前のコードは使用できません。

注意

- ※ 認証コードは送信後5分間有効です。最新のコードのみ使用可能で、再送信すると以前のコードは無効になります。
- ※ 誤入力を5回繰り返すと、自動的に「パスワード変更」画面に戻ります。再度最初から操作してください。
- ※ メールが届かない場合は、迷惑メール（Spam/Junk）フォルダを確認してください。
- ※ それでも届かない場合は、前回送信から5分後に「再送信」をタップしてください。
- ※ 認証コードは本人確認用です。他人と共有しないでください。

▶ SMSで認証コードを受け取ります。

2



二要素認証コード入力

① 戻る

「<」をタップして、「キーコード管理」画面（新しいキーコードの入力および二要素認証方法の選択画面）に戻ります。

② 認証コード（6桁）

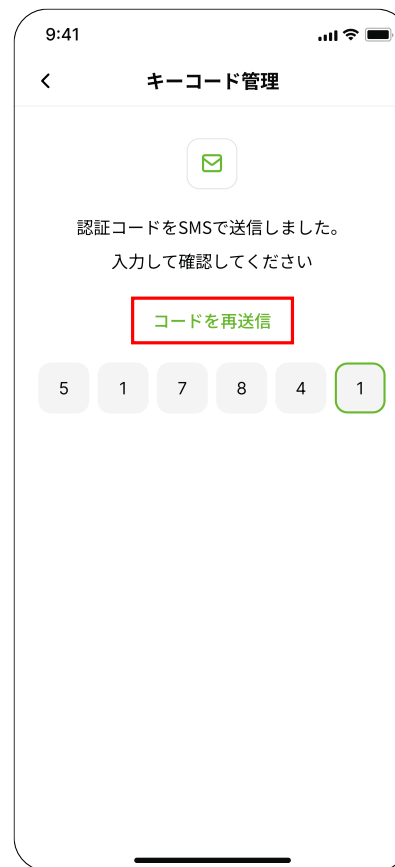
登録された電話番号にSMSで送信された認証コードを入力します。

入力中は、1桁ごとに自動で次の入力欄へ移動します。ペースト操作にも対応しており、6桁すべて貼り付けると自動入力されます。

画面上のカウントダウン（例：5:00）は、認証コードの有効時間を示します。

③ 確認

入力した認証コードを送信し、認証を実行します。認証が成功すると、キーコードの変更が完了します。



コードを再送信

- カウントダウンが 00:00 になると、リンク「コードを再送信」が表示されます。
- このリンクをタップすると、新しい認証コードがSMSで再送信されます。
- 再送信後、カウントダウン（5:00）が再び開始されます。
- 最新のコードのみが有効となり、以前のコードは使用できません。

注意

- ※ 認証コードは送信から5分間有効です。最新のコードのみが有効であり、再送信を行うたびに以前のコードは自動的に無効になります。
- ※ 認証コードを5回連続で誤入力した場合、自動的に「キーコード管理」画面へ戻ります。再度、最初から操作を行ってください。
- ※ SMSが届かない場合は、電波状態や受信制限設定をご確認ください。
- ※ それでも届かない場合は、前回送信から5分後に「コードを再送信」リンクをタップして再送信してください。
- ※ 認証コードは本人確認のために使用されます。他者との共有はお控えください。

ログアウト

アクセス方法：ホーム画面 → 「設定」 → 「ログアウト」を選択します。

目的：現在利用中のアカウントからログアウトするための機能です。ログアウト後、再度アプリを利用するにはログインが必要です。



操作説明

- ① はい：ログアウトを実行
- ② キャンセル：ポップアップを閉じてログイン状態を維持

※ ログアウトすると、進行中のバックアップ／復元処理は即時停止します。

※ クラウド上に保存されたデータは削除されません。

※ 同一アカウントで他の端末にログイン中の場合、そのセッションは維持されます。